

ΥΠΟΥΡΓΕΙΟ ΕΘΝΙΚΗΣ ΠΑΙΔΕΙΑΣ
ΚΑΙ ΘΡΗΣΚΕΥΜΑΤΩΝ
ΠΑΙΔΑΓΩΓΙΚΟ ΙΝΣΤΙΤΟΥΤΟ



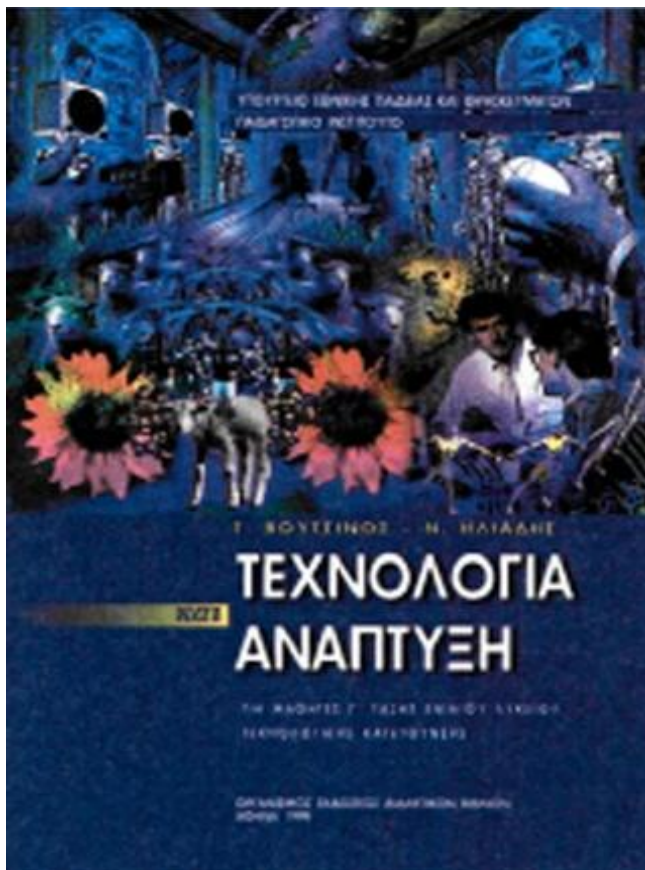
Γ. ΒΟΥΤΣΙΝΟΣ - Ν. ΗΛΙΑΔΗΣ

ΤΕΧΝΟΛΟΓΙΑ
και
ΑΝΑΠΤΥΞΗ

ΓΙΑ ΜΑΘΗΤΕΣ Γ' ΤΑΞΗΣ ΓΕΝΙΚΟΥ ΛΥΚΕΙΟΥ
ΤΕΧΝΟΛΟΓΙΚΗΣ ΚΑΤΕΥΘΥΝΣΗΣ

ΟΡΓΑΝΙΣΜΟΣ ΕΚΔΟΣΕΩΣ ΔΙΔΑΚΤΙΚΩΝ ΒΙΒΛΙΩΝ

Τεχνολογία & Ανάπτυξη



Μεγάλο ποσοστό των φωτογραφιών του βιβλίου προέρχεται από το αρχείο της "βάσης δεδομένων - IDEAL PHOTO".

Στοιχειοθεσία - φιλμ - μοντάζ:

ΕΚΔΟΣΕΙΣ Α. ΣΤΑΜΟΥΛΗΣ

ΑΘΗΝΑ: ΑΒΕΡΩΦ 2 Τ.Κ. 104 33

ΤΗΛ.: 5238305 (4 γραμμές) FAX:

5238959 E-mail: info@stamoulis.gr

http://www.stamoulis.gr

**ΥΠΟΥΡΓΕΙΟ ΕΘΝΙΚΗΣ ΠΑΙΔΕΙΑΣ
ΚΑΙ ΘΡΗΣΚΕΥΜΑΤΩΝ
ΠΑΙΔΑΓΩΓΙΚΟ ΙΝΣΤΙΤΟΥΤΟ**

**Τεχνολογία
& Ανάπτυξη**

**ΓΙΑ ΜΑΘΗΤΕΣ Γ' ΤΑΞΗΣ ΕΝΙΑΙΟΥ
ΛΥΚΕΙΟΥ
ΤΕΧΝΟΛΟΓΙΚΗΣ ΚΑΤΕΥΘΥΝΣΗΣ**

**ΟΡΓΑΝΙΣΜΟΣ ΕΚΔΟΣΕΩΣ
ΔΙΔΑΚΤΙΚΩΝ ΒΙΒΛΙΩΝ
ΑΘΗΝΑ 1999**

Συγγραφή:

Γεώργιος Βούτσινος

**Σύμβουλος Παιδαγωγικού
Ινστιτούτου**

Δρ. Γεωπόνος - Υδροβιολόγος

Νικόλαος Ηλιάδης

**Σύμβουλος Παιδαγωγικού
Ινστιτούτου**

Πολ. Μηχ. ΕΜΠ, ΜEng, PhD

Επιτροπή Κρίσης:

- Παντούσης Καλτσίκης,

**Καθηγητής του Γεωπονικού Πανεπι-
στημίου Αθηνών**

- Γεώργιος Μέργος,

**Αναπληρωτής Καθηγητής του Πανε-
πιστημίου Αθηνών**

- Κωνσταντίνος Παπαγεωργίου,

**Καθηγητής του Γεωπονικού Πανεπι-
στημίου Αθηνών**

Φιλολογική Επιμέλεια:
Σωτήρης Γκλαβάς, φιλόλογος.

Ηλεκτρονική Επεξεργασία: Καλλιόπη Μεργκούνη, εκπαιδευτικός δευτεροβάθμιας εκπαίδευσης.

Ευχαριστίες

Οι συγγραφείς εκφράζουν τις ευχαριστίες τους στους ανωτέρω γιατί συνέβαλαν ουσιαστικά στην επιστημονική πληρότητα και την αρτιότερη μορφή του βιβλίου, καθώς και στους εκπαιδευτικούς Π. Καλδή, Δ. Μπαμπίλη, Αιμ. Γαρδίκια και Χ. Διονάτο που συνεισέφεραν στην έκδοση του βιβλίου αυτού.

Συντονισμός συγγραφής και επιμέλεια: Δρ. Γ. Βούτσινος

**ΠΡΟΣΑΡΜΟΓΗ ΤΟΥ ΒΙΒΛΙΟΥ ΓΙΑ
ΜΑΘΗΤΕΣ ΜΕ ΜΕΙΩΜΕΝΗ ΟΡΑΣΗ
Ομάδα Εργασίας Ινστιτούτου
Εκπαιδευτικής Πολιτικής**

**Μετατροπή: Πατούχα Σταυρούλα
Επιμέλεια: Γελαστοπούλου Μαρία**

ΚΕΦΑΛΑΙΟ

7

Τομείς Ανάπτυξης και Τεχνολογικών Εφαρμογών



4.1 Διαρθρωτική αλλαγή και ανάπτυξη

Η συσσωρευμένη γνώση από έρευνες ειδικών, σε ό, τι αφορά τη σχέση μεταξύ επιπέδου ανάπτυξης και διάρθρωσης των βασικών τομέων της οικονομίας μιας χώρας, οδηγεί στο συμπέρασμα ότι η μεγέθυνση της οικονομίας συνοδεύεται από μία διαρθρωτική αλλαγή. Αυτή η μεταβολή αφορά κυρίως τη μεταφορά πόρων από τον πρωτογενή τομέα παραγωγής στο δευτερογενή κυρίως τομέα και στη συνέχεια στον τριτογενή. Αυτό σημαίνει ότι κατά τη διαδικασία της μεγέθυνσης μιας οικονομίας παρατηρείται σταδιακή μείωση της συμμετοχής της γεωργίας στο συνολικό παραγόμενο προϊόν. Εκτός αυτής της αλλαγής, παρατηρού-

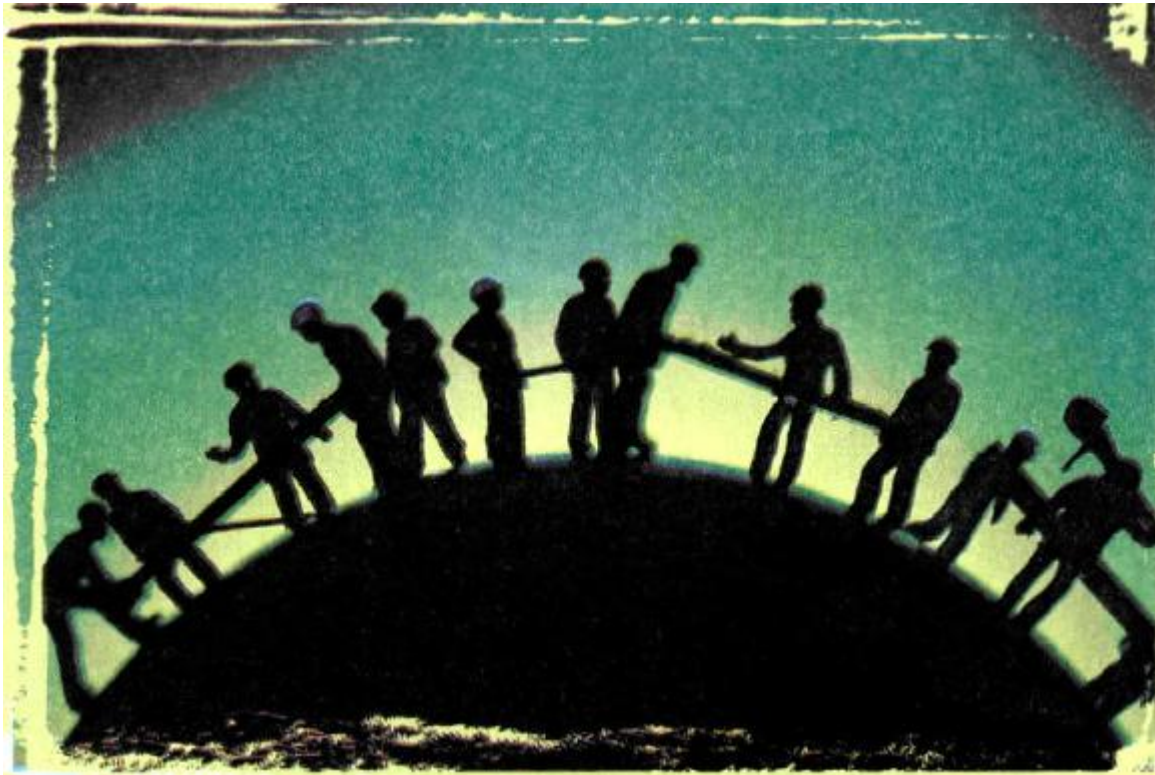
νται επίσης μεταβολές στην απασχόληση με τη μεταφορά εργατικού δυναμικού από τη γεωργία στη βιομηχανία. Αυτό έχει ως αποτέλεσμα να προκαλούνται μεταβολές και στην κατανομή του πληθυσμού, αφού μέρος του εγκαταλείπει την ύπαιθρο για να συγκεντρωθεί γύρω από τις βιομηχανικές εγκαταστάσεις, δηλαδή στα αστικά κέντρα.

Θα πρέπει να τονισθεί ότι συχνά αυτή η μεταβολή παρερμηνεύεται σε ότι αφορά τη σημασία του γεωργικού τομέα και η πιο συνήθης σύγχυση δημιουργείται μεταξύ αυτού που λέμε συμμετοχή στο συνολικό εθνικό προϊόν (που μειώνεται) και στο προϊόν του γεωργικού τομέα που παράγεται. Το γεωργικό προϊόν αυξάνεται σε απόλυτα μεγέθη, κατά τη διαδικασία της οικονομικής ανάπτυξης, αλ-

λά η συμμετοχή του στο συνολικό προϊόν της οικονομίας (ως ποσοστό) μειώνεται. Κατά τη διαδικασία της οικονομικής ανάπτυξης δηλαδή, υπάρχει αύξηση του προϊόντος σε όλους τους τομείς της οικονομίας (γεωργία, βιομηχανία, υπηρεσίες), αλλά αναλογικά η αύξηση στη βιομηχανία και τις υπηρεσίες είναι μεγαλύτερη.

Δεν είναι απλώς η επέκταση του βιομηχανικού τομέα η οποία είναι βασική και χαρακτηρίζει το ρυθμό και το δρόμο της ανάπτυξης. Η διαδικασία της μεγέθυνσης και ανάπτυξης είναι συνέπεια του ξεδιπλώματος ενός ποιοτικού και ποσοτικού επαναπροσανατολισμού του συνόλου της οικονομικής και κοινωνικής δομής ενός κράτους, που συνεπάγεται βασικές αλλαγές στο εκπαιδευτικό

επίπεδο του πληθυσμού, την οργάνωση των επιχειρήσεων και τον τρόπο σκέψης του πληθυσμού.



Εικόνα 4.1 Κατά τη διαδικασία της μεγέθυνσης της οικονομίας μεγάλο ποσοστό ανθρώπινου δυναμικού μετακινείται προς το δευτερογενή τομέα παραγωγής.

Η οικονομική μεγέθυνση και ανάπτυξη είναι μια διαδικασία κατά τη

**διάρκεια της οποίας μια βασική δι-
αρθρωτική αλλαγή, και κυρίως μη
αναστρέψιμη, λαμβάνει χώρα και
αφορά αυτό που παράγεται, τον
τρόπο με τον οποίο οργανώνεται η
παραγωγή, τη χρήση της εργασίας
και τελικά τον προορισμό της παρα-
γωγής (για παράδειγμα, η εσωτερική
αγορά σε αντιδιαστολή με τις αγορές
του εξωτερικού). Το μέγεθος του α-
γροτικού (ή πρωτογενούς) τομέα τεί-
νει να συρρικνωθεί με την οικονομι-
κή μεγέθυνση, καθώς το εργατικό
δυναμικό μετακινείται προς τη βιο-
μηχανία και τις υπηρεσίες. Το μερί-
διο και η σημασία των απασχολου-
μένων στη βιομηχανία και τις υπη-
ρεσίες στην συνολική κατανάλωση
αυξάνεται. Αυτός ο μετασχηματισμός
συνεπάγεται εσωτερική μετανάστευ-
ση των εργαζομένων από τις αγροτι-**

κές στις αστικές περιοχές, έτσι ώστε οι εργαζόμενοι να διατίθενται για να χειριστούν τα μηχανήματα της βιομηχανίας και να δουλέψουν σε όλες τις εταιρείες και τα ιδρύματα, ή και στη διοίκηση, δηλαδή σε όλες τις δραστηριότητες που μια αναπτυσσόμενη οικονομία απαιτεί για να στηριχθεί επαρκώς.

Κατά τη διάρκεια επιτυχών βιομηχανικών μετασχηματισμών, η γεωργική παραγωγή γίνεται πιο επαρκής και εντατική στη χρησιμοποίηση του κεφαλαίου της, ανθρώπινου και φυσικού, καθώς επίσης και στη χρήση της τεχνολογίας, η οποία αυξάνει την παραγωγικότητα του εργαζόμενου. Όσο μία οικονομία προχωρεί σε ακόμα υψηλότερα επίπεδα ανάπτυξης, λαμβάνει χώρα μια ακόμα πιο προχωρημένη διαρθρωτική

μεταβολή, η οποία συνίσταται στο ότι οι εργαζόμενοι μετακινούνται από το δευτερογενή τομέα προς τον τομέα υπηρεσιών, για να εργασθούν σε τομείς όπως το εμπόριο, τις συγκοινωνίες, τη διοίκηση, τα χρηματοοικονομικά ιδρύματα κ.λπ.



Εικόνα 4.2 Όσο αναπτύσσεται μια οικονομία, όλο και μεγαλύτερος αριθμός των εργαζομένων μετακινείται από τον δευτερογενή τομέα στον τομέα των υπηρεσιών.

Με την πάροδο του χρόνου, περισσότερο σύγχρονοι και πιο αναπτυγμένοι τομείς τείνουν να συγκεντρώνουν τη μεγάλη πλειοψηφία του απασχολούμενου ανθρώπινου δυναμικού και το μεγαλύτερο μέρος του εισοδήματος παράγεται στους σύγχρονους τομείς της βιομηχανίας και των υπηρεσιών, καθώς συρρικνώνεται η σημασία (το μερίδιο) του αγροτικού τομέα στο συνολικό προϊόν, όσο και στη συνολική απασχόληση. Εφόσον οι προσπάθειες για ανάπτυξη είναι πετυχημένες, όλοι οι τομείς της παραγωγής δείχνουν μία τάση σύγκλισης ως προς τα επίπεδα της παραγωγικότητας των εργαζομένων με την πάροδο χρόνου. Παράλληλα, η επέκταση της τεχνολογίας και η συσσώρευση ανθρώπινου κεφαλαίου δημιουργεί μία τάση ομοιογένειας

ανάμεσα στον πρωτογενή, δευτερογενή και τριτογενή τομέα σε ό,τι αφορά το επίπεδο του προϊόντος ανά εργαζόμενο.

Πίνακας 4.1. Κατανομή εργαζόμενων ανά τομέα.

(Πηγή: Αναπτυξιακό Πρόγραμμα Ηνωμένων Εθνών, UNDP, 1995.

Human Development Report. Oxford: Oxford University Press)

Σημειώσεις:

α. Σαν ποσοστό του συνολικού εργατικού δυναμικού.

β. 1990-92.

γ. Μόνο οι λιγότερο αναπτυγμένες χώρες.

δ. Εξαιρουμένης της Κίνας.

	Γεωργία		Βιομηχ/νία		Υπηρεσίες	
I. Αναπτυγμένα κράτη	10		32		58	
Αναπτυσσόμενα κράτη	58		15		27	
II. Επίπεδο Ανθρώπινης Ανάπτυξης	Γεωργία		Βιομηχανία		Υπηρεσίες	
	1965	1990-2	1965	1990-2	1965	1990-2
Υψηλό	49	26	20	26	32	48
Μέτριο	62	44	15	19	24	37
Χαμηλό	75	66	8	10	14	24
III. Ελάχιστα αναπτυγμένα κράτη	83	74	6	8	11	18

Στο πίνακα 4.1 φαίνεται καθαρά αυτή η βασική διαρθρωτική μετακίνηση της χρήσης εργασίας από την πρωτογενή παραγωγή προς τις δευτερογενείς και τριτογενείς δραστηριότητες και δείχνει τις διαφορές στον καταμερισμό της απασχόλησης ανά τομέα, ανάμεσα στις αναπτυσσόμενες και τις αναπτυγμένες χώρες, όπως επίσης και ανάμεσα στις λιγότερο αναπτυγμένες περιοχές.

Ανεξάρτητα ποιο από τα 3 μέρη του πίνακα 4.1 εξετάσει κανείς, είναι αρκετά φανερή μία έντονη αντίστροφη σχέση μεταξύ του ποσοστού που αναλογεί στο ανθρώπινο δυναμικό της γεωργίας και του επιπέδου του κατά κεφαλήν εισοδήματος, δηλαδή όσο πιο υψηλό είναι το επίπεδο της ανάπτυξης, τόσο πιο μικρό είναι το ποσοστό του ανθρώπινου δυναμι-

κού που ασχολείται στη γεωργία. Με τον ίδιο τρόπο, υπάρχει μια έντονη θετική σχέση μεταξύ του μεριδίου του ανθρώπινου δυναμικού στη βιομηχανία και τις υπηρεσίες και του επιπέδου της ανάπτυξης. Όσο πιο μικρό είναι το μερίδιο του ανθρώπινου δυναμικού στην βιομηχανία και τις υπηρεσίες, τόσο πιο χαμηλό είναι το επίπεδο του εισοδήματος και της ανάπτυξης της χώρας ή της περιοχής. Αντίθετα, όσο πιο μεγάλο είναι αυτό, τόσο υψηλότερο είναι και το επίπεδο του συσσωρευμένου εισοδήματος και γενικώς η ανάπτυξη. Ο αργός ρυθμός του αγροτικού μετασχηματισμού και της εκβιομηχάνισης των λιγότερο αναπτυγμένων χωρών (στο 3^ο μέρος του πίνακα 4.1) και το "χαμηλό" επίπεδο ανάπτυξης των ανθρώπινων πόρων των χωρών

(στο 2^ο μέρος), μας δίνουν ισχυρές αποδείξεις για την υποχρεωτική συσχέτιση μεταξύ των γεωργικών και βιομηχανικοί μετασχηματισμών που συμβάλλουν στη μεγαλύτερη ανάπτυξη, όπως αυτή μετρήθηκε από το εισόδημα ή από τον Δείκτη Ανθρώπινης Ανάπτυξης.



Εικόνα 4.3 Στις αναπτυσσόμενες χώρες το ποσοστό των απασχολούμενων στη γεωργία είναι μεγάλο.

Η ανάπτυξη επομένως συνεπάγεται τόσο την εκβιομηχάνιση, όσο και την αναδιοργάνωση του αγροτικού τομέα, όπως επίσης τις επαυξήσεις στο ανθρώπινο και το υλικό κεφάλαιο, καθώς και την ιδιαίτερη προσοχή και μέριμνα στην τεχνολογική αλλαγή, όπως αυτή εξετάστηκε σε προηγούμενο κεφάλαιο. Μία βιομηχανική αναδιάρθρωση που σκοπεύει στην ανύψωση του επιπέδου ανάπτυξης μιας χώρας, αλλά που αποτυγχάνει να προκαλέσει μια αποτελεσματική αγροτική αναδιάρθρωση, σιγά - σιγά θα αποτύχει. Επίσης, θα είναι λιγότερο αποτελεσματική, αν δεν δώσει προσοχή ιδίως στην τεχνολογία και την ποιότητα των συντελεστών παραγωγής, που έχουν αναγνωρισθεί ως τα βασικά στοιχεία για την αύξηση του κατά κεφαλήν ει-

σοδήματος. Όλοι οι τομείς της οικονομίας πρέπει να γίνουν προοδευτικά πιο τεχνολογικοί και πιο παραγωγικοί, καθώς η μετακίνηση στη χρήση της εργασίας πραγματοποιείται συνεχώς.

4.2 Γεωργία και ανάπτυξη

Από τις παλαιότερες ήδη βιβλιογραφικές αναφορές επισημαίνεται ιδιαίτερα ότι η γεωργική πρόοδος συμβάλλει στην ενίσχυση της παραγωγικότητας ολόκληρης της οικονομίας.

Σήμερα υποστηρίζεται πως η μεγαλύτερη γεωργική παραγωγικότητα συμβάλλει στην ανάπτυξη μιας οικονομίας με τους εξής τρόπους:

- με την παροχή τροφίμων, πρώτων υλών και εργασίας σε άλλους διευρυνόμενους τομείς της οικονομίας,
- με την παροχή της δυνατότητας επενδύσεων σε άλλους τομείς της οικονομίας από την επιταχυνόμενη αποταμίευση και με τη φορολογία,
- με την αύξηση της αγοραστικής δύναμης του αγροτικού πληθυσμού και επομένως με την αύξηση της ζήτησης για προϊόντα άλλων διευρυνόμενων τομέων και
- με τη χαλάρωση των περιορισμών σε ξένο συνάλλαγμα, με την εισροή ξένου συναλλάγματος από τις εξαγωγές γεωργικών προϊόντων ή με την εξοικονόμη-

ση συναλλάγματος από τη μείωση των εισαγωγών.

Ο Simon Kuznets συνοψίζει τη συμβολή της μεγαλύτερης γεωργικής παραγωγικότητας σε "συμβολή αγοράς" και "συμβολή συντελεστή παραγωγής": "Ένας δεδομένος τομέας συνεισφέρει σε μία οικονομία όταν παρέχει ευκαιρίες σε άλλους τομείς να αναδυθούν ή στην οικονομία ως σύνολο να συμμετέχει στο διεθνές εμπόριο και σε άλλες διεθνείς οικονομικές ροές. Ορίζουμε αυτή τη συνεισφορά ως συμβολή αγοράς, επειδή ο δεδομένος τομέας παρέχει αυτές τις ευκαιρίες με την προσφορά μέρους της παραγωγής του στην τοπική ή σε ξένες αγορές, σε αντάλλαγμα αγαθών που παράγονται από άλλους τομείς, στο εσωτερικό ή στο εξωτερικό...

Έτσι η γεωργία συμβάλλει μέσω της αγοράς στην οικονομική μεγέθυνση (1) αγοράζοντας κάποια προϊόντα από άλλους τομείς στην ίδια τη χώρα ή στο εξωτερικό και (2) πουλώντας κάποια από τα προϊόντα της όχι μόνο για να πληρώσει για τις αγορές που αναφέρονται στο (1), αλλά και για να αγοράσει καταναλωτικά αγαθά από άλλους τομείς ή από το εξωτερικό, ή να διαθέσει μέρος της παραγωγής της με κάποιο τρόπο μέσα στον ίδιο τον τομέα. Με όλους αυτούς τους τρόπους, η γεωργία δίνει τη δυνατότητα σε άλλους τομείς να εμφανισθούν και να μεγαλώσουν και στις διεθνείς ροές να αναπτυχθούν. Ακριβώς με μια αμφίδρομη σχέση αυτοί οι άλλοι τομείς και οι διεθνείς ροές δίνουν τη δυνατότητα στο γεωργικό τομέα

να λειτουργεί πιο αποτελεσματικά ως παραγωγική μονάδα και παράλληλα να χρησιμοποιεί το προϊόν πιο αποτελεσματικά ως καταναλωτική μονάδα".

Συμβολή συντελεστή παραγωγής έχουμε όταν υπάρχει μεταφορά ή δανεισμός πόρων από το δεδομένο τομέα σε άλλους. Έτσι, αν "μεγαλώσει" η ίδια η γεωργία, συμβάλλει με το προϊόν της, εφόσον το ανταλλάξει με άλλους τομείς πραγματοποιώντας μια συμβολή αγοράς, ενώ, αν μεταφέρει πόρους σε άλλους τομείς, αυτοί οι πόροι γίνονται παραγωγικοί συντελεστές, οπότε έχουμε συμβολή συντελεστή παραγωγής.

Μ' αυτήν την παραδοσιακή ερμηνεία, η αναπτυξιακή διαδικασία εξετάζεται ως μία διαρθρωτική μεταβολή, η οποία συνίσταται στη μετάβα-

ση από μία οικονομία στην οποία κυριαρχούν η αγροτική απασχόληση και το αγροτικό προϊόν σε μία με μειωμένο μερίδιο των εργαζομένων στη γεωργία και ένα επίσης μειωμένο μερίδιο της γεωργίας στο ΑΕΠ. Αυτή όμως ακριβώς η διαρθρωτική αλλαγή εξαρτάται από τη γεωργική πρόοδο. Η βιομηχανική ανάπτυξη θα περιορισθεί, αν δεν υπάρχει αγροτική πρόοδος - εκτός κι αν η οικονομία βρίσκεται στην εξαιρετικά ασυνήθη κατάσταση να μπορεί να εξαγάγει βιομηχανικά προϊόντα για εισαγωγές τροφίμων και πρώτων υλών (πχ. Hong Kong). Γενικότερα πάντως υποστηρίζεται ευρέως, όπως αναφέρει ο John Mellor, "ότι ο γεωργικός τομέας και θεωρητικά και στην πράξη μπορεί να κάνει μεγάλες μεταφορές

πόρων σε άλλους τομείς. Αν αυτές οι μεταφορές πόρων χρησιμοποιηθούν παραγωγικά, τότε ο ρυθμός της οικονομικής μεγέθυνσης επιταχύνεται".

Η σημασία της συνεισφοράς της γεωργίας ως προς τα τρόφιμα είναι ξεκάθαρη. Αν οι εργαζόμενοι μεταφερθούν από τη γεωργία στις κατασκευές για παράδειγμα, ή σε κάποιο άλλο διευρυνόμενο τομέα, οι νέοι ως προς τον τομέα απασχόλησης εργαζόμενοι πρέπει να "πάρουν το φαΐ τους" μαζί τους. Ένα αυξανόμενο αστικό εργατικό δυναμικό έχει ανάγκη και πρέπει να στηρίζεται από όλο και μεγαλύτερη προσφορά τροφίμων. Το ίδιο συμβαίνει γενικότερα και με τον αυξανόμενο πληθυσμό.



Εικόνα 4.4 Η αύξηση του πληθυσμού συνεπάγεται αυξημένη ζήτηση τροφίμων.

Ο ετήσιος ρυθμός αύξησης της ζήτησης τροφίμων δίνεται από τη σχέση:

$D = p + ng$, όπου p είναι ο ρυθμός αύξησης του πληθυσμού, g ο ρυθμός αύξησης του κατά κεφαλήν η εισο-

δηματική ελαστικότητα* της ζήτησης για γεωργικά προϊόντα. Όπως αναφέρουν οι Johnston & Mellor, όχι μόνο υπάρχουν υψηλά ποσοστά πληθυσμιακής αύξησης στις αναπτυσσόμενες χώρες, αλλά και η εισοδηματική ελαστικότητα της ζήτησης για τρόφιμα σ' αυτές τις χώρες είναι αρκετά υψηλότερη απ' ότι στις χώρες με υψηλό εισόδημα.

*** Εισοδηματική ελαστικότητα** είναι ένα μέτρο που δείχνει πόσο μεταβάλλεται η ζήτηση ενός αγαθού από τους καταναλωτές, όταν μεταβάλλεται και το εισόδημά τους. Εκφράζεται με το λόγο της ποσοστιαίας μεταβολής της ζητούμενης ποσότητας του αγαθού προς την ποσοστιαία μεταβολή του εισοδήματος.

Μερικοί υπολογίζουν ότι η ελαστικότητα στις χαμηλού εισοδήματος χώρες είναι της τάξεως του 0,6 ή και υψηλότερο, συγκρινόμενο με 0,2 ή 0,3 στις χώρες της Δυτικής Ευρώπης, τις ΗΠΑ και τον Καναδά. Ένα δεδομένο ποσοστό αύξησης στο κατά κεφαλήν εισόδημα επομένως έχει μία πολύ πιο ισχυρή επίδραση στη ζήτηση για γεωργικά προϊόντα στις χώρες με χαμηλό εισόδημα απ' ό τι στις οικονομικά προηγμένες χώρες.

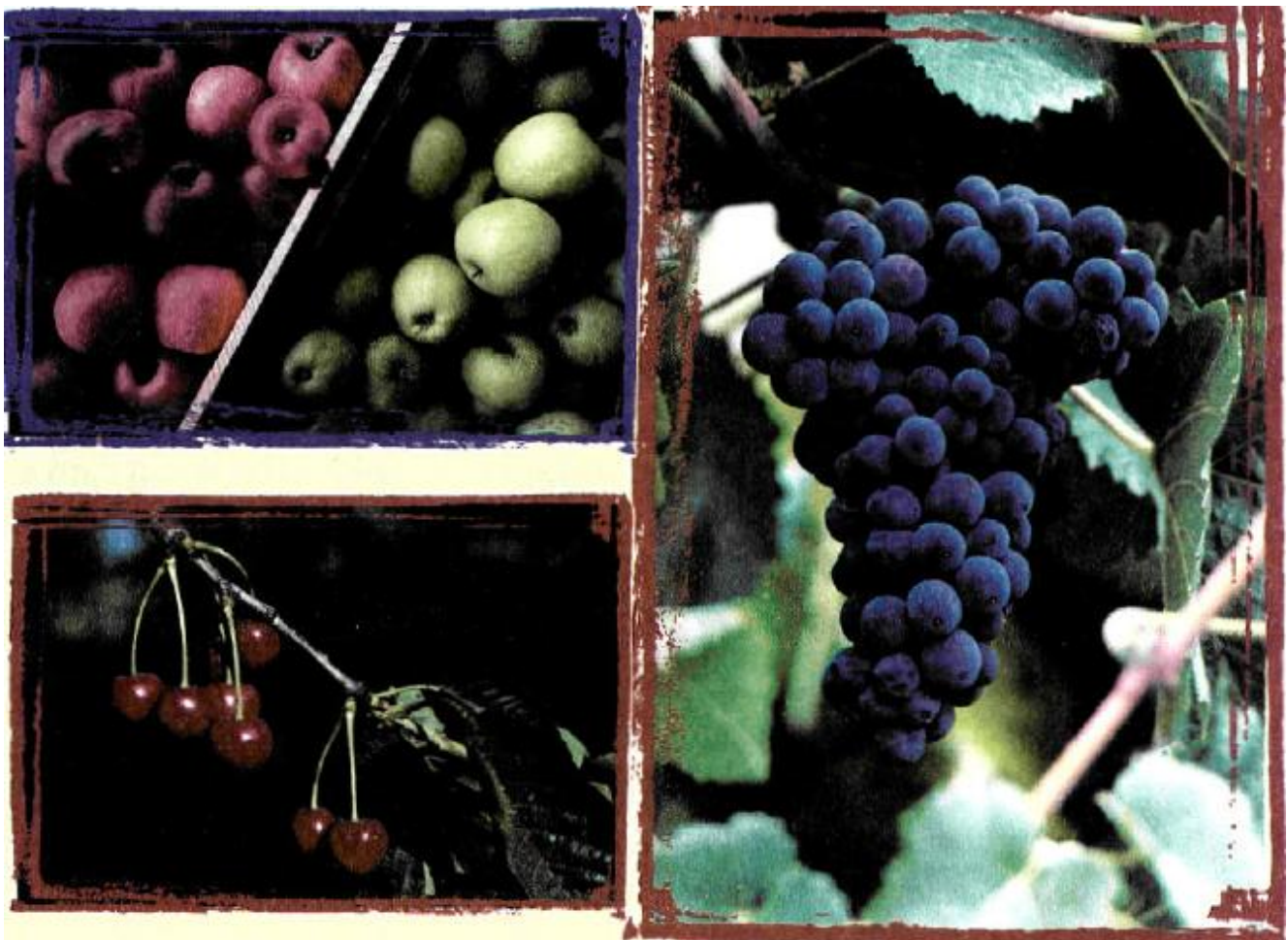
Μία πρόσθετη ανάπτυξη στη γεωργία διευρύνει επίσης την εσωτερική αγορά για τα βιομηχανικά προϊόντα. Η ζήτηση για βιομηχανικά αγαθά εξαρτάται κατά πολύ από την αύξηση του γεωργικού εισοδήματος, εκτός κι αν η χώρα μπορεί να εξάγει το αυξανόμενο βιομηχανικό προϊόν.

Τελικά, η γεωργία μπορεί να γίνει

μία κύρια πηγή εξωτερικού συναλλάγματος. Είναι ξεκάθαρο ότι οι γεωργικές εξαγωγές κυριαρχούν στην αρχική φάση ανάπτυξης μιας χώρας. Επίσης, η γεωργία παίζει σημαντικό ρόλο στην εξασφάλιση συναλλάγματος, επειδή δίνει τη δυνατότητα σε αρκετές αναπτυσσόμενες χώρες να εξοικονομήσουν ξένο συνάλλαγμα αντικαθιστώντας τις εισαγωγές τροφίμων με εσωτερική παραγωγή. Η προώθηση των εξαγωγών και η αντικατάσταση των εισαγωγών είναι δραστηριότητες που δεν αφορούν μόνο το βιομηχανικό τομέα, αλλά επίσης και το γεωργικό.

Εξετάζοντας όλες αυτές τις μορφές συμβολής της γεωργίας, οι ειδικοί της ανάπτυξης επιμένουν ότι αν πρόκειται να γίνει μακροπρόθεσμα μια διαρθρωτική αλλαγή στο προϊόν

και στο εργατικό δυναμικό πρέπει πρώτα να υπάρξουν βραχυπρόθεσμα επιτυχημένες πολιτικές αγροτικής ανάπτυξης που θα διευκολύνουν αυτή την αλλαγή.



Εικόνα 4.5
Εξαγωγή ελληνικά προϊόντα.

4.2.1 Σημασία της γεωργικής ανάπτυξης

Είναι αναμφισβήτητο ότι κατά τις δεκαετίες του '50 και του '60 παρατηρήθηκε μια μεγάλη οικονομική μεγέθυνση σε όλες σχεδόν τις αναπτυσσόμενες χώρες που έφθασε σε ετήσιο ρυθμό 20-23% στο κατά κεφαλήν Ακαθάριστο Εθνικό Εισόδημα. Η συνέχεια ήταν επίσης θετική, αλλά ο ρυθμός αύξησης ήταν μικρότερος κατά τη δεκαετία του '70 και ακόμη μικρότερος κατά τη δεκαετία του '80. Όμως η μεταβολή αυτή συνοδεύτηκε από μία διεύρυνση του χάσματος μεταξύ αναπτυσσόμενων και αναπτυσσόμενων χωρών, γιατί ο ρυθμός της αύξησης ήταν μεγαλύτερος στις αναπτυσσόμενες. Αλλά και εσωτερικά στις αναπτυσσόμενες χώρες ήταν

έντονα τα φαινόμενα της ανισοκατανομής του εισοδήματος, της απασχόλησης και της ικανοποίησης των βασικών αναγκών του πληθυσμού. Η μεγέθυνση που πραγματοποιήθηκε φαίνεται ότι δεν ήταν προς τη σωστή κατεύθυνση.

Δεν υπάρχει αμφιβολία ότι οι χώρες της Βόρειας Αμερικής, της Δυτικής Ευρώπης και η Ιαπωνία εξακολουθούν να αντιπροσωπεύουν τα κυρίαρχα κέντρα πλούτου και τεχνολογίας στο σημερινό κόσμο. Και δεν υπάρχει αμφιβολία ότι η πρόοδος που έχει γίνει από τους λαούς του Τρίτου Κόσμου μετά τον Β' παγκόσμιο πόλεμο είναι πολύ μικρότερη από τις προσδοκίες τους και από το στόχο μιας παγκόσμιας κοινωνίας στην οποία ο πλούτος και η δύναμη θα έπρεπε να έχουν κατανεμηθεί

σωστά και δίκαια.

Η στρατηγική της ταχείας εκβιομηχάνισης και της παραμέλησης της αξίας της γεωργικής ανάπτυξης ήταν βασική αιτία των παραπάνω σοβαρών αδυναμιών. Η γεωργία στις αναπτυσσόμενες χώρες έπαψε να συγκρατεί τον πληθυσμό στην ύπαιθρο. Η αστυφιλία, αποτέλεσμα της εγκατάλειψης της υπαίθρου και η αδυναμία του βιομηχανικού τομέα να απορροφήσει όλο αυτό το νέο εργατικό δυναμικό, δημιούργησε συνθήκες μεγάλης ανεργίας στις πόλεις και ταυτόχρονα απαράδεκτα χαμηλές συνθήκες διαβίωσης.

Η μετανάστευση στις πόλεις, κυρίως αυτή που παρατηρείται στην Αφρική, την Ασία και την Λατινική Αμερική και που προχωρεί με έντονους ρυθμούς, έχει κατά μεγάλο μέ-

ρος την εξήγησή της στην οικονομική στασιμότητα των αγροτικών περιοχών. Πάνω από 2,2 δισ. άνθρωποι στον Τρίτο Κόσμο παράγουν με κόπο, αργά και χωρίς να εξασφαλίζουν την απαραίτητη επάρκεια για την επιβίωση τους από την καλλιέργεια της γης. Πάνω από 3 δισ. άνθρωποι ζούσαν σε αγροτικές περιοχές το 1993 και οι εκτιμήσεις δείχνουν ότι ο αριθμός θα αυξηθεί σχεδόν στα 3,4 δισ. μέχρι το 2000. Στη Λατινική Αμερική και την Ασία, σε διάφορες χώρες όπως η Βολιβία, η Γουατεμάλα, η Ινδία, η Ινδονησία, ο Ισημερινός, η Σρι Λάνκα, το Πακιστάν, οι Φιλιππίνες και η Κίνα, οι άνθρωποι που ζουν στην ύπαιθρο αποτελούν περισσότερο από το μισό του πληθυσμού. Στην Αφρική, τα ποσοστά είναι πολύ μεγαλύτερα, και

οι αγρότες ξεπερνούν τα 3/4 του συνολικού πληθυσμού σχεδόν σε όλες τις χώρες. Παρ' όλη τη μαζική μετανάστευση στις πόλεις, η αύξηση του πληθυσμού στις αγροτικές περιοχές στις περισσότερες χώρες του Τρίτου Κόσμου θα συνεχίζει να είναι μεγαλύτερη απ' ότι εκείνη των αστικών περιοχών για μια τουλάχιστον δεκαετία ακόμη.



Εικόνα 4.6 Η χαμηλή γεωργική παραγωγικότητα εμποδίζει την οικονομική ανάπτυξη.

Μεγαλύτερη σημασία από τους αριθμούς έχει το γεγονός ότι η μεγάλη πλειοψηφία (περίπου το 70%) των φτωχότερων ανθρώπων του κόσμου ζουν σε αγροτικές περιοχές και ασχολούνται κατά βάση με γεωργία επιβίωσης. Εάν πρόκειται να υπάρξει ανάπτυξη, πρέπει αυτή να ξεκινήσει από τις αγροτικές περιοχές γενικά και ειδικότερα να πραγματοποιηθεί στο γεωργικό τομέα.

Παραδοσιακά, ο ρόλος της γεωργίας στην οικονομική ανάπτυξη έχει θεωρηθεί ότι είναι παθητικός και υποστηρικτικός. Έχει εκτιμηθεί με βάση την ιστορική εμπειρία των Δυτικών χωρών, ότι η οικονομική ανάπτυξη απαιτήσε μία γρήγορη διαρθρωτική μετατροπή από μια κοινωνία που ήταν εστιασμένη στις γεωργικές δραστηριότητες, σε μια πιο

πολύπλοκη και σύγχρονη βιομηχανική κοινωνία και κοινωνία υπηρεσιών. Επομένως, ο αρχικός ρόλος της γεωργίας ήταν να παρέχει επαρκή και χαμηλού κόστους τροφή και ανθρώπινο δυναμικό στην επεκτεινόμενη βιομηχανική οικονομία η οποία θεωρήθηκε ο δυναμικός "ηγετικός τομέας" σε όλες τις ολοκληρωμένες στρατηγικές της οικονομικής ανάπτυξης.

Σήμερα, οι ειδικοί στα αναπτυξιακά θέματα δεν είναι τόσο αισιόδοξοι και σύμφωνοι ως προς το να δίνεται τόσο μεγάλη έμφαση στην ταχεία βιομηχανοποίηση. Έχουν συνειδητοποιήσει ότι η γεωργία όχι μόνο δεν πρέπει να παίζει παθητικό και απλά υποστηρικτικό ρόλο στη διαδικασία της οικονομικής ανάπτυξης, αλλά αντίθετα θα πρέπει να ανακτήσει δυ-

ναμική και εξέχουσα θέση σε κάθε ολοκληρωμένη στρατηγική, τουλάχιστον για τη μεγάλη πλειονότητα των σύγχρονων χωρών του Τρίτου Κόσμου.

Μπορούμε να πούμε ότι στις δεκαετίες του '70 και '80 υπήρξε μία αξιοσημείωτη μεταβολή στην αναπτυξιακή σκέψη, κατά την οποία η γεωργική ανάπτυξη και η ανάπτυξη της υπαίθρου έφτασε να θεωρείται από πολλούς ως εκ των ων ουκ άνευ*.

***εκ των ων ουκ άνευ:** Από αυτά που είναι απολύτως αναγκαία και χωρίς την ύπαρξη των οποίων δεν μπορεί να γίνει τίποτε ουσιαστικό.

Χωρίς μία τέτοια ολοκληρωμένη ανάπτυξη της υπαίθρου, η βιομηχανική μεγέθυνση ή θα αποτύχει ή, αν

επιτύχει, θα δημιουργήσει τόσο σοβαρές εσωτερικές ανισοροπίες στην οικονομία, ώστε τα προβλήματα της εκτεταμένης φτώχειας, της ανισότητας και ανεργίας θα γίνουν ακόμη πιο έντονα.

Είναι σαφές από όσα προαναφέρθηκαν ότι η γεωργική ανάπτυξη παίζει κυρίαρχο ρόλο στην απαραίτητη διαρθρωτική μεταβολή. Είναι, επίσης, βέβαιο ότι είναι άλλη η φύση του προβλήματος της γεωργίας στις αναπτυσσόμενες χώρες, όπου είναι ένα πρόβλημα μετακίνησης πόρων με κύριο χαρακτηριστικό ότι η προσφορά των προϊόντων της αυξάνεται περισσότερο από τη ζήτηση και άλλη η φύση του στις αναπτυσσόμενες χώρες. Στις τελευταίες το πρόβλημα είναι τελείως διαφορετικό, αφού παρατηρείται ταχεία αύξηση της ζήτη-

σης γεωργικών προϊόντων που δεν μπορεί να καλυφθεί από την προσφορά. Το συμπέρασμα είναι ότι η αύξηση της παραγωγικότητας της γεωργίας είναι κυρίαρχη σε σημασία τόσο για την παραγωγή τροφίμων και για τη μεταφορά εργατικού δυναμικού, όσο και για τα οφέλη που προκύπτουν σε σχέση με το συνάλλαγμα, δηλαδή σε όλες τις διαδικασίες της διαρθρωτικής μεταβολής.

4.2.2 Στρατηγικές γεωργικής ανάπτυξης

Η ιστορική εμπειρία σ' ένα αριθμό χωρών και τα πρόσφατα τεχνολογικά επιτεύγματα της Πράσινης Επανάστασης στα οποία θα αναφερθούμε στο κεφάλαιο V, συνηγορούν στο

να αποδίδεται μεγαλύτερη έμφαση στις αυξήσεις της παραγωγικότητας των συντελεστών παραγωγής. Αυτή είναι και η εμπειρία της Ιαπωνίας και της Ταϊβάν, η οποία είναι ιδιαίτερα χρήσιμο να παρουσιασθεί και η οποία δείχνει ότι μια κατάλληλη ακολουθία από καινοτομίες βασισμένη σε σύγχρονη επιστημονική γνώση και πειραματικές μεθόδους ανοίγουν ένα δρόμο προόδου και επέκτασης στον αγροτικό τομέα που χαρακτηρίζεται από μεγάλες αυξήσεις στην παραγωγικότητα των συντελεστών παραγωγής σε ολόκληρο τον τομέα. Μία τέτοια στρατηγική διευκολύνει την ανάπτυξη του μέρους εκείνου του αγροτικού πληθυσμού που χρησιμοποιεί παραγωγικές τεχνολογίες. Οι νέοι σπόροι και τα λιπάσματα, που είναι η ουσία της Πράσινης Ε-

πανάστασης, είναι συμπληρωματικά στοιχεία στη μεγάλη ποσότητα εργασίας και γης που ήδη είχε στη διάθεσή της η γεωργία και γι αυτό αυτές οι αυξήσεις στην παραγωγικότητα των συντελεστών παραγωγής έχουν τόσο μεγάλη επίδραση στο συνολικό γεωργικό προϊόν. Ταυτόχρονα, εμπλέκεται όλο και μεγαλύτερος αριθμός του αγροτικού πληθυσμού στην πορεία της τεχνικής αλλαγής. Έτσι διαμορφώνεται μία στρατηγική κατά την οποία τα αποτελέσματα της οικονομικής προόδου μοιράζονται ευρέως. Αυτή η διαμορφούμενη στρατηγική είναι η μία από τις ακολουθούμενες, σε αντιδιαστολή με τη δεύτερη, κατά την οποία οι πόροι συγκεντρώνονται σ' ένα υποτομέα μεγάλης έντασης κεφαλαίου.

Η ουσιαστική διαφορά μεταξύ των

δύο προσεγγίσεων είναι ότι η πρώτη στρατηγική δίνει έμφαση σε νεωτερισμούς που μπορεί εύκολα να διαχυθούν στους γεωργούς. Είναι νεωτερισμοί που μπορούν να χρησιμοποιηθούν αποτελεσματικά από γεωργούς μικρής κλίμακας και να υιοθετηθούν σταδιακά. Μία τέτοια στρατηγική δεν σημαίνει ότι όλοι οι γεωργοί ή όλες οι αγροτικές περιοχές θα υιοθετούσαν τους νεωτερισμούς και θα επέκτειναν την παραγωγή με ομοιόμορφους ρυθμούς. Η δεύτερη στρατηγική συνεπάγεται μία πολύ πιο γρήγορη υιοθέτηση ευρύτερης κλίμακας συγχρόνων τεχνολογιών. Όμως αυτές υποχρεωτικά περιορίζονται σ' ένα μικρό κλάσμα γεωργικών μονάδων εξαιτίας της δομής των οικονομιών στις οποίες η εμπορική ζήτηση είναι μικρή σε σχέση με το

γεωργικό εργατικό δυναμικό, που ακόμη αντιπροσωπεύει γύρω στο 60-80% του εργαζόμενου πληθυσμού.

Ανεξάρτητα πάντως από ποια από τις δύο στρατηγικές υιοθετείται, τέσσερις είναι οι στόχοι μίας στρατηγικής που αφορά τη γεωργική ανάπτυξη:

- Συμβολή στη συνολική οικονομική μεγέθυνση και τη διαρθρωτική μεταβολή.

Όταν εξετάσαμε το ρόλο της γεωργίας στην οικονομική ανάπτυξη αναφέραμε ήδη ένα αριθμό από συγκεκριμένες "συνεισφορές". Ο γεωργικός τομέας εξοικονομεί ξένο συνάλλαγμα, προσφέρει δημόσιους και ιδιωτικούς επενδυτικούς πόρους,

καθώς και εργασία στους πιο γρήγορα διευρυνόμενους τομείς της οικονομίας. Επίσης, εφοδιάζει με αυξημένες ποσότητες τροφίμων και πρώτων υλών έναν αυξανόμενο αστικό πληθυσμό.

- Αύξηση της γεωργικής παραγωγικότητας και των αποδόσεων.

Οι διαφορές στη γεωργική παραγωγικότητα μεταξύ σύγχρονης και παραδοσιακής γεωργίας αποδίδονται κυρίως στη χρήση τελείως διαφορετικών τεχνολογιών. Οι βιολογικές και οι χημικές καινοτομίες αυξάνουν τη γεωργική παραγωγικότητα, κυρίως μέσω αυξημένων στρεμματικών αποδόσεων.

Για κάποιες ποικιλίες με υψηλές αποδόσεις η άρδευση είναι απαραίτητη προϋπόθεση για να αξιοποιηθεί

η γενετική δυνατότητα των νέων ποικιλιών. Ο διαχωρισμός μεταξύ καινοτομιών αύξησης των αποδόσεων και εξοικονόμησης εργασίας είναι σημαντικός, διότι η σχετική έμφαση που δίνεται σ' αυτούς τους δύο τύπους καινοτομιών καθορίζει κατά πολύ τον τύπο της ανάπτυξης που θα ακολουθήσει η γεωργία.



Εικόνα 4.7 Η εφαρμογή τεχνολογιών αυξάνει τη γεωργική παραγωγικότητα.

- Επίτευξη βελτιώσεων ευρείας εφαρμογής για τη βελτίωση της ευημερίας του αγροτικού πληθυσμού.

Η επίτευξη αυτού του στόχου εξαρτάται από την πορεία της διαρθρωτικής αλλαγής η οποία, μεταξύ άλλων, καθιστά δυνατή μία μείωση του απόλυτου μεγέθους του αγροτικού πληθυσμού, μια μεγάλη αύξηση της εμπορικής ζήτησης αγροτικών προϊόντων και μεγάλες αυξήσεις στην αναλογία κεφαλαίου - εργασίας στη γεωργία.

Τα προγράμματα έργων στην ύπαιθρο είναι το μέτρο που έχει συζητηθεί περισσότερο και που σκοπεύουν άμεσα στη βελτίωση της ευημερίας των πιο φτωχών τμημάτων του αγροτικού πληθυσμού.

- Διευκόλυνση των διαδικασιών του κοινωνικού εκσυγχρονισμού με ενθάρρυνση των μεγάλων αλλαγών στη συμπεριφορά και τη στάση.

Η επέκταση της οικονομικής και τεχνολογικής αλλαγής στον αγροτικό πληθυσμό απαιτεί τη στήριξη από ένα δίκτυο ιδρυμάτων και κατάλληλες επικοινωνίες τα οποία αναμφισβήτητα έχουν σπουδαία επίδραση στη πορεία του κοινωνικού εκσυγχρονισμού. Μία ευρεία προσέγγιση στους στόχους της αγροτικής ανάπτυξης φαίνεται ικανή να γεννήσει ισχυρή στήριξη στη γεωργική εκπαίδευση, καθώς και σε θεσμούς που έχουν πιο άμεση σχέση με την προώθηση της αύξησης της γεωργικής παραγωγικότητας.

4.3 Εκβιομηχάνιση και ανάπτυξη

Η επίτευξη ενός επαρκούς και ανερχόμενου επιπέδου οικονομικής μεγέθυνσης και ανάπτυξης φαίνεται να είναι άρρηκτα δεμένη με την πορεία του ρυθμού και του επιπέδου εκβιομηχάνισης σε μία οικονομία. Ο Moshe Syrquin έχει γράψει ότι το θέμα δεν είναι εάν η εκβιομηχάνιση είναι αναγκαία για την ανάπτυξη, αλλά "το πότε και με ποιο τρόπο θα συμβεί". Η εκβιομηχάνιση απαιτεί την εκτεταμένη χρήση νέων τεχνολογικών διαδικασιών, απαιτεί νέους τρόπους πράξης και σκέψης, ένα πιο ικανό και παραγωγικό εργατικό δυναμικό και την επέκταση του φυσικού κεφαλαίου επένδυσης σε επιχειρησιακό επίπεδο και στην οικονομία ως σύνολο.

Η διαρθρωτική μεταβολή που συνοδεύει τη διαδικασία εκβιομηχάνισης αλλάζει όχι μόνο το φυσικό τοπίο των χωρών μέσω της αστικοποίησης, της εσωτερικής μετανάστευσης του εργατικού δυναμικού και της εγκαθίδρυσης ενός συμπλέγματος αστικών επιχειρήσεων, αλλά επίσης αλλάζει συνήθως ανεπιστρεπτή πολλές από τις πολιτιστικές, κοινωνικές και άλλες θεσμικές δομές που έχουν χαρακτηρίσει μία συγκεκριμένη κοινωνία και την έχουν διαμορφώσει. Με την εκβιομηχάνιση τα κράτη γίνονται πιο όμοια και ομοιογενή σε σχέση με το τι καταναλώνουν, τι διαβάζουν, τι βλέπουν στην τηλεόραση και στο σινεμά και τι διδάσκεται στο σχολείο και στα πανεπιστήμια. Φυσικά, πολλές πολιτιστικές διαφορές υπάρχουν ακόμα και

μετά την εκβιομηχάνιση, αφού προέρχονται από διαφορετικές ιστορικές εμπειρίες και νοοτροπίες και έχουν σχέση με τη γλώσσα, τη λογοτεχνία, τα ήθη και έθιμα, τη μουσική, την κουζίνα και μία ποικιλία από ενσωματωμένες συμπεριφορές, προοπτικές και πρακτικές.

Από αυτή την οπτική γωνία, η εκβιομηχάνιση και η ανάπτυξη αναμφίβολα εμπειριέχουν θυσίες, καθώς η διαρθρωτική μεταβολή απαιτεί συχνά μία απότομη αλλαγή στις κοινωνικές αξίες και στους καθημερινούς ρυθμούς της ζωής των λιγότερο αναπτυγμένων χωρών. Επειδή η εκβιομηχάνιση προκαλεί αλλαγή που συχνά διακόπτει και αναστατώνει τους παλαιούς τρόπους ζωής για το πώς γίνονται τα πράγματα, υπάρχει συχνά αντίθεση σε αυτήν, ειδικά

στην ύπαιθρο. Συχνά η αντίθεση ξεκινάει από τις ισχυρές ομάδες των αναπτυσσόμενων χωρών, οι οποίες ωφελούνται από το status quo και αισθάνονται ότι απειλούνται από την πιθανότητα μιας νέας τάξης πραγμάτων. Σε άλλες περιπτώσεις, η αντίθεση στην ανάπτυξη και στις αλλαγές προέρχεται από θρησκευτικούς ή πολιτιστικούς δεσμούς που κάνουν τους ανθρώπους να θεωρούν ότι η πνευματική ζωή απειλείται από τα υλικά αγαθά της εκβιομηχάνισης.

Η αντίθεση στην αλλαγή είναι πολλές φορές φυσική και αναμενόμενη και είναι σημαντικό για κάθε χώρα να εξετασθεί πώς θα πραγματοποιηθεί η ανάπτυξη και να εκτιμηθεί και να αξιολογηθεί, πόσο γρήγορα και ποιος ωφελείται πρώτος. Δεν υπάρχει πάντως εκ των προτέρων

λόγος που να υποχρεώνει όλες τις χώρες να ακολουθήσουν τον ίδιο δρόμο ή να κάνουν τις ίδιες θυσίες στη πορεία για ένα υψηλότερο επίπεδο διαβίωσης.

Πίνακας 4.2 Εκβιομηχάνιση και οικονομική ανάπτυξη^a.

(Πηγές: Παγκόσμια Τράπεζα, 1993, 1995. World Development Report. Oxford: Oxford University Press)

Σημειώσεις Πίνακα:

a. Μέσοι (%) ρυθμοί ετήσιας ανάπτυξης

b. 1980-91

	Α.Ε.Π		ΒΙΟΜΗΧΑΝΙΚΗ ΠΑΡΑΓΩΓΗ	
	1970-80	1980-93	1970-80	1980-93
Κεντρική Αφρική	3,8	1,6	3,5	0,9
Αν. Ασία & Ειρηνικός	6,9	7,8	11,3	10,6
Νότια Ασία	3,5	5,2	4,6	6,3
Μέση Ανατολή / Β. Αφρική	5,2	2,2	-	3,5 ^b
Λατινική Αμερική & Καραϊβική	5,4	1,9	6,2	0,8
Υπερχρεωμένα Κράτη	5,8	1,5	8,2	0,5
Κίνα & Ινδία	4,3	7,5 ^b	7,6	9,9 ^b

Ο πίνακας 4.2 δείχνει ότι υπάρχει στενή σχέση μεταξύ του ποσοστού της βιομηχανικής ανάπτυξης και του ποσοστού αύξησης του συνολικού εθνικού προϊόντος για διαφορετικές περιοχές στο κοντινό παρελθόν.

Δείχνει την σύμπτωση, εάν δεν αποδεικνύει την αιτιατή σχέση, μεταξύ του ποσοστού αύξησης του συνολικού προϊόντος (μετρούμενου εδώ με το ΑΕΠ) και του ρυθμού βιομηχανικής αύξησης. Ειδικά για τη Λατινική Αμερική και την Καραϊβική και τις σε σοβαρό βαθμό χρεωμένες χώρες, η πλειονότητα των οποίων είναι στη Λατινική Αμερική, η δραματική μείωση της βιομηχανικής ανάπτυξης τη δεκαετία του 1980 φαίνεται να συνδέεται πολύ καθαρά με τη δραματική μείωση του ΑΕΠ σ' αυτές τις περιοχές. Εάν κάποιος δει προσεκτικά τα

δεδομένα κάποιων συγκεκριμένων χωρών και συγκεκριμένα τη σχέση βιομηχανικής ανάπτυξης και αύξησης του ΑΕΠ, συνήθως διαπιστώνει ότι η βιομηχανία παίζει πρωταγωνιστικό ρόλο. Αυτό φαίνεται να συμβαίνει π.χ. για την Κίνα και την Ινδία, όπως φαίνεται στην τελευταία γραμμή στον πίνακα. Καθώς ο ρυθμός της βιομηχανικής αύξησης επιταχύνθηκε το 1980-81, το ποσοστό της αύξησης του ΑΕΠ επίσης αυξήθηκε.

Πέρα από τη φανερή σχέση μεταξύ της βιομηχανικής ανάπτυξης και της οικονομικής ανάπτυξης, υπάρχει ένας επιπλέον λόγος για την προώθηση της εκβιομηχάνισης. Οι χώρες που κυρίως παράγουν και εξάγουν πρωτογενή προϊόντα και εισάγουν βιομηχανικά τείνουν να έχουν όχι

μόνο αστάθεια, όσον αφορά το εμπόριο, αλλά αντιμετωπίζουν μια μακροπρόθεσμη χειροτέρευση στο ισοζύγιο μεταξύ της αγοραστικής δύναμης αυτών των εξαγωγών σε σχέση με τις εισαγωγές βιομηχανικών αγαθών. Συνεπώς, η εκβιομηχάνιση είναι το μέσο για να δημιουργηθεί και μια πιο παραγωγική εγχώρια οικονομική δομή και σιγά-σιγά, ένα πλέγμα εξαγωγών - εισαγωγών, παρόμοιο με αυτό των ήδη αναπτυγμένων εθνών.

Υπάρχουν λοιπόν δύο βασικοί λόγοι για την προώθηση της βιομηχανικής ανάπτυξης:

- πρώτον, διότι υψηλότερα επίπεδα εκβιομηχάνισης συμβάλλουν σε υψηλότερα ποσοστά οικονομικής μεγέθυνσης και**

- **δεύτερον, διότι η εκβιομηχάνιση θέτει τα θεμέλια για τον αναγκαίο μετασχηματισμό του προτύπου εισαγωγών - εξαγωγών που επικρατεί σε μια αναπτυσσόμενη χώρα.**

Δεδομένης της πρόσφατης εμπειρίας των αναπτυσσομένων χωρών, είναι φανερό ότι οι βελτιώσεις του επιπέδου διαβίωσης είναι γρήγορες σε χώρες όπου ο βιομηχανικός τομέας έχει αναπτυχθεί. Επειδή η εκβιομηχάνιση σε μεγάλη κλίμακα απαιτεί μία συγκεντρωμένη εργατική δύναμη, τυπικά συνδέεται με την αυξανόμενη αστικοποίηση.

Η επιτυχημένη εκβιομηχάνιση είναι μία συνθέτη λειτουργία που δεν μπορεί να εξηγηθεί με απλό τρόπο. Η άρση των κακών κυβερνητικών

πολιτικών και η εφαρμογή στη θέση τους άλλων καλών πολιτικών δεν είναι πάντα επαρκής για την επιτυχία. Σε επίπεδο επιχείρησης η εκβιομηχάνιση προϋποθέτει την υιοθέτηση νέων τεχνολογιών και την απόκτηση νέων δεξιοτήτων. Σε εθνικό επίπεδο, η εκβιομηχάνιση απαιτεί την εισαγωγή κανόνων σχετικών με την παρουσία, την υιοθέτηση πρωτοβουλιών, τη συσσώρευση ανθρώπινου κεφαλαίου μέσω της εκπαίδευσης, της υγείας και της διατροφής, καθώς και των προσπάθειών για απόκτηση και εξάπλωση της τεχνολογίας. Οι διαφοροποιήσεις σε όλα αυτά οδηγούν σε πολύ διαφορετικούς βαθμούς βιομηχανικής απόδοσης. Η εμπειρία δείχνει ότι δεν υπάρχει μόνο ένας δρόμος προς την εκβιομηχάνιση.

4.3.1 Στρατηγικές βιομηχανικής ανάπτυξης

Η βιομηχανία στις χώρες χαμηλής ανάπτυξης, αντίθετα με τη γεωργία, αντιπροσωπεύει στην αρχή ένα μικρό ποσοστό του τοπικά παραγόμενου προϊόντος. Κατά προέκταση, η συνεισφορά της αρχικά είναι μικρή στο συνολικό ρυθμό ανάπτυξης. Ανεξάρτητα όμως από τη μικρή αναλογικά προσφορά της στην ανάπτυξη στα πρώτα στάδια, η βιομηχανία γίνεται προοδευτικά κύριος οικονομικός τομέας ως αποτέλεσμα του υψηλού ρυθμού ανάπτυξης που παρουσιάζει. Το ποσοστό του συνολικού παραγωγικού αποτελέσματος που αντιστοιχεί στη βιομηχανία αυξάνει με την πάροδο του χρόνου, καθώς επίσης και η συνεισφορά της

στην ανάπτυξη.

Όπως τα προϊόντα έχουν ένα κύκλο και μια διάρκεια ζωής, έτσι και οι βιομηχανικές μονάδες έχουν ένα φυσικό κύκλο ζωής στο τέλος του οποίου οι χρησιμοποιούμενοι πόροι, συμπεριλαμβανομένων των κεφαλαίων και των ανθρώπινων πόρων, "επενδύονται" ξανά σε άλλες βιομηχανικές μονάδες που αναδύονται. Η ανεργία που παράγεται στην περίπτωση που δεν υπάρχει μέριμνα για ομαλή μετάβαση από τη μια κατάσταση στην επόμενη, είναι ιδιαίτερα οδυνηρή.

Οι λεπτομέρειες της βιομηχανικής πολιτικής που εφαρμόζεται σε μια κοινωνία έχουν άμεση και έντονη επίδραση στα κίνητρα για επενδύσεις και συνεπώς στα παραγωγικά αποτελέσματα. Για παράδειγμα, σε ορι-

σμένες χώρες από τη δεκαετία του 1950 ήταν αναγκαία η χορήγηση άδειας από την κυβέρνηση για την έναρξη κάποιας βιομηχανικής δραστηριότητας. Στην πραγματικότητα αυτό σήμαινε παρεμβολή εμποδίων στην παραγωγή και τον ανταγωνισμό. Η διαδικασία της κεντρικής σχεδίασης της παραγωγής, η πρόβλεψη της απαιτούμενης ποσότητας παραγωγής για κάθε προϊόν και η κατανομή και η ανάθεση της παραγωγής σε συγκεκριμένες παραγωγικές μονάδες που είχαν την αποκλειστικότητα με συμβόλαια, στηρίζονταν στο επιχείρημα της αποφυγής κατασπατάλησης πλουτοπαραγωγικών πόρων από υπέρμετρη βιομηχανική παραγωγή.

Τη δεκαετία του 1990 σχεδόν όλες οι χώρες εγκατέλειψαν τη βιομηχανι-

κή αυτή πολιτική με "άδειες". Διαπιστώθηκε ότι η απουσία ανταγωνισμού οδηγούσε στο κακό φαινόμενο των μονοπωλίων που αντιμετώπιζονταν σε κεντρικά ελεγχόμενες οικονομίες με έλεγχο των τιμών. Το αποτέλεσμα όμως ήταν η άλλη πλευρά του νομίσματος που ήταν τα ελλείμματα των επιχειρήσεων. Αυτό δημιουργούσε την ανάγκη για έλεγχο τόσο των τιμών όσο και των παραγομένων ποσοτήτων από τη γραφειοκρατία. Με τις πρακτικές αυτές συγκεντρωνόταν δύναμη στις επιχειρήσεις και σε αυτούς που καθόριζαν τους κανόνες και τους ελέγχους, αλλά και στασιμότητα στην ανάπτυξη και την οικονομία.

Ένα άλλο μοντέλο βιομηχανικής ανάπτυξης εφαρμόσθηκε στις χώρες της ανατολικής Ασίας. Κύριο χαρα-

κτηριστικό του ήταν η παραγωγή με ένταση εργασίας και ο προσανατολισμός προς τις εξαγωγές. Σε όλες τις περιπτώσεις η στρατηγική ανάπτυξης, που εφαρμόζονταν, εξετάζονταν σε σχέση με την τεχνολογική πρόοδο της βιομηχανίας της χώρας.

Ο εξαγωγικός προσανατολισμός της παραγωγής χωρών όπως η Κορέα, η Ταϊβάν, το Ισραήλ, με έμφαση τα ελαφρά καταναλωτικά βιομηχανικά αγαθά, τους έδωσε τη δυνατότητα να αναπτυχθούν γρήγορα. Καθώς ο βιομηχανικός τους τομέας αποκτούσε ωριμότητα του έδωσε τη δυνατότητα για συνθετότερη βιομηχανική διαδικασία.

4.4 Εμπόριο και ανάπτυξη

Η επικρατούσα άποψη, από τον 19ο αιώνα, είναι πως το διεθνές ε-

μπόριο οδηγεί στην οικονομική ανάπτυξη. Ο πολύ γνωστός Βρετανός οικονομολόγος Alfred Marshall υποστήριζε ότι το εμπόριο ήταν μια από τις κύριες αιτίες προόδου, ενώ ο διάδοχος του στο Κέμπριτζ Dennis Robertson, ονόμαζε το εμπόριο "μηχανή ανάπτυξης" .

Τέτοιες απόψεις βασίζονται στη θεωρία του συγκριτικού πλεονεκτήματος, που υποστηρίζει ότι εάν οι χώρες παράγουν ό,τι μπορούν καλύτερα και αφήνουν σε άλλα κράτη αυτά που παράγουν λιγότερο αποδοτικά και αποτελεσματικά, τότε το πραγματικό προϊόν, το εισόδημα και η κατανάλωση θα είναι υψηλότερα απ' ό,τι θα ήταν, αν απουσίαζε το εμπόριο. Η μεγαλύτερη κατανάλωση σημαίνει μεγαλύτερη εγχώρια αγορά, αυξημένη ειδίκευση και μεγαλύτερες

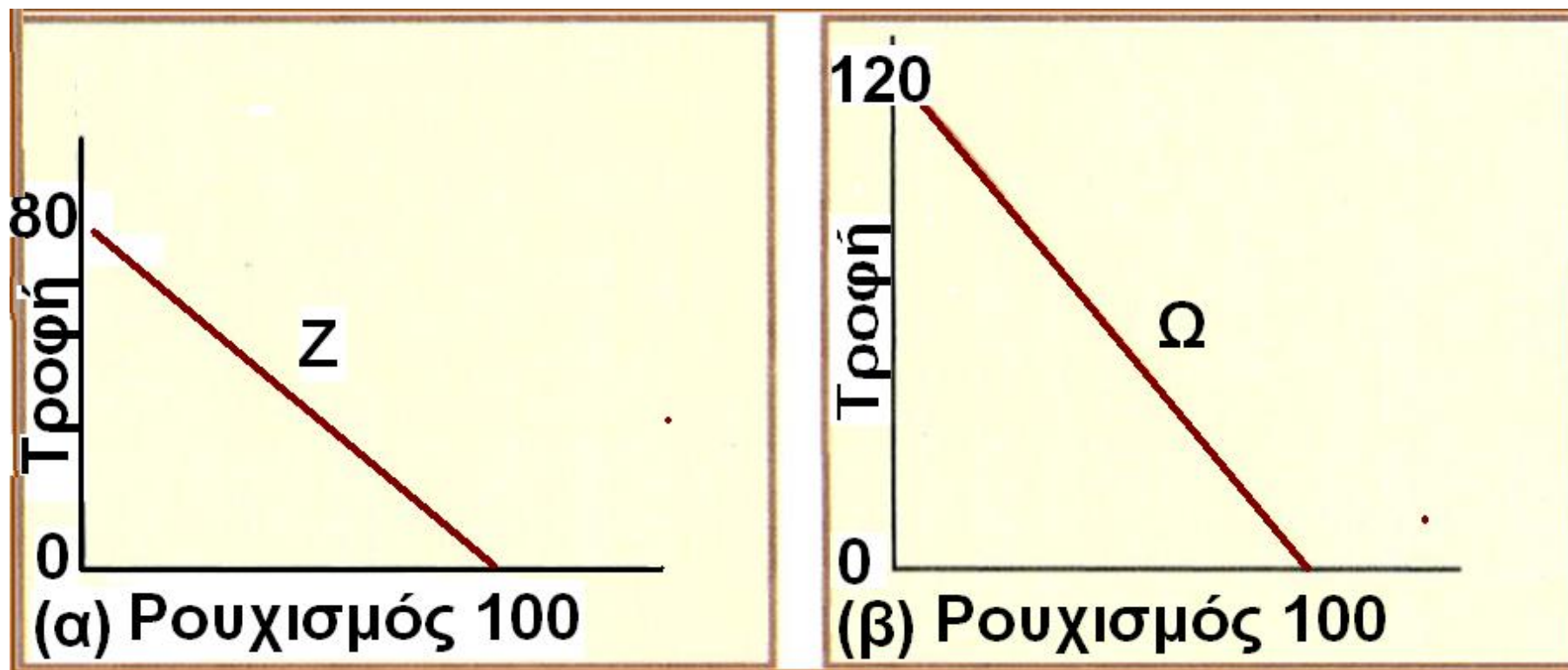
οικονομίες κλίμακας. Το υψηλότερο εισόδημα θέτει τη βάση για μεγαλύτερη επένδυση στην εγχώρια παραγωγή. Ακόμα, οι μεγαλύτερες αγορές και η μεγαλύτερη επένδυση οδηγούν σε ακόμα μεγαλύτερο εισόδημα, δημιουργώντας συνεχές οικονομικό κίνητρο. Το εμπόριο επίσης περιλαμβάνει εισαγωγές κεφαλαίων και τεχνολογίας οι οποίες επιταχύνουν την πρόοδο. Για όλους αυτούς τους λόγους το εμπόριο θεωρείται ως ένας επιταχυντής της ανάπτυξης.

Οι προηγούμενες πάντως απόψεις σχετικά με το ρόλο του εμπορίου στην οικονομική ανάπτυξη δεν βρίσκουν σύμφωνους όλους. Πολλοί πολιτικοί και μερικοί οικονομολόγοι έχουν κατά καιρούς διατυπώσει την άποψη ότι πρέπει να φταίει το διεθνές εμπόριο για τη χαμηλή και υπο-

τυπώδη ανάπτυξη κάποιων χωρών. Για κάποιο διάστημα, "η θεωρία της εξάρτησης" και η "θεωρία της άνισης ανταλλαγής" που αναπτύχθηκαν στη Λατινική Αμερική μετά τον Β' παγκόσμιο πόλεμο, κέρδισαν πολύ έδαφος. Οι πιο γνωστοί εκπρόσωποι αυτής της σχολής ισχυρίζονται ότι το εμπόριο δεν είναι ούτε η μηχανή ούτε ο επιταχυντής της ανάπτυξης. Μάλλον, διατείνονται, αναγκάζει τις λιγότερο αναπτυγμένες χώρες να ασφυκτιούν σ' ένα παγκόσμιο σύστημα εμπορίου που κυριαρχείται από τους πλούσιους και που είναι προσανατολισμένο στο δικό τους όφελος.

4.4.1 Το διεθνές εμπόριο ως κίνητρο ανάπτυξης

Η ιδέα ότι το εμπόριο είναι ένα κίνητρο προς την ανάπτυξη, όπως ήδη αναφέρθηκε, βασίζεται στη θεωρία του συγκριτικού πλεονεκτήματος. Σύμφωνα μ' αυτή, αν δεν υπάρχουν εμπόδια στο εμπόριο, οι χώρες θα ειδικευτούν στην παραγωγή αγαθών που παράγονται σχετικά φτηνά (δηλ. αγαθά στα οποία θα έχουν το συγκριτικό πλεονέκτημα) και θα εισάγουν τα αγαθά στα οποία άλλες χώρες θα έχουν το συγκριτικό πλεονέκτημα. Η κατανάλωση και το πραγματικό εισόδημα μπορούν έτσι να είναι υψηλότερα από ότι θα ήταν αν δεν υπήρχε εμπόριο.



Εικόνα 4.8 Καμπύλες παραγωγικών δυνατοτήτων χωρίς διεθνές εμπόριο. Με την απουσία τέτοιου εμπορίου, οι χώρες δεν μπορούν να καταναλώσουν συνδυασμούς προϊόντων οι οποίοι βρίσκονται εκτός των καμπυλών παραγωγικών δυνατοτήτων τους.

Η σύγχρονη έκδοση της θεωρίας χρησιμοποιεί την καμπύλη παραγωγικών δυνατοτήτων. Στην εικ. 4.8 φαίνεται το πιο απλό πρόσφορο μοντέλο, με δύο χώρες την Z και την Ω , που παράγουν μόνο δύο προϊόντα, τρόφιμα και ρουχισμό. Στο πάνω μέρος του διαγράμματος, βλέπουμε ότι εάν όλοι οι παραγωγικοί συντελεστές της Z χρησιμοποιούνται για την παραγωγή τροφής, το αποτέλεσμα θα ήταν 80 μονάδες τροφής και καθόλου ρουχισμού, ενώ εάν όλοι οι παραγωγικοί συντελεστές εστρέφοντο προς το ρουχισμό, τότε θα παράγονταν 100 μονάδες ρουχισμού και καθόλου τροφής. Το σύνολο των προϊόντων της Ω θα ήταν 120 μονάδες τροφής, εάν ειδικεύονταν σ' αυτό το προϊόν, ή 100 μονάδες ρουχισμού, εάν δεν παρήγαγε καθόλου

τροφή, όπως φαίνεται στο κάτω μέρος του διαγράμματος. Η Ω είναι σαφώς σχετικά πιο ικανή στην παραγωγή τροφής παρά ρουχισμοί). Είναι ικανή να παράγει περισσότερη τροφή από τον εμπορικό συνεταιίρο της, αλλά την ίδια ποσότητα ρουχισμού με εκείνον. Αντίστροφα, η Ζ είναι σχετικά καλύτερη στην παραγωγή ρουχισμού, στην οποία είναι ισότιμη με τη Ω. Αλλά δεν είναι εφάμιλλη στην παραγωγή τροφής.

Στη Ζ μία μονάδα τροφής κοστίζει $10/8$ μιας μονάδας ρουχισμού, ενώ μία μονάδα ρουχισμού κοστίζει το $8/10$ μιας μονάδας τροφής. Στην Ω, μία μονάδα τροφής κοστίζει $10/12$ μιας μονάδας ρουχισμού, ενώ μία μονάδα ρουχισμού κοστίζει $12/10$ μιας μονάδας τροφής. Κάτω από ανταγωνιστικές συνθήκες αυτές θα εί-

ναι επίσης οι αναλογίες τιμής στις δύο χώρες. Δηλαδή, είναι σαφές ότι το κόστος ευκαιρίας* ρουχισμού είναι χαμηλότερο στη Ζ, ενώ το κόστος ευκαιρίας τροφής είναι χαμηλότερο στην Ω.

*** Κόστος ευκαιρίας:** Η παραγωγή κάποιου αγαθού απαιτεί θυσία κάποιων άλλων, που θα μπορούσαν να παραχθούν με τους ίδιους παραγωγικούς συντελεστές. Αυτή η θυσία των άλλων αγαθών είναι το πραγματικό κόστος ή κόστος ευκαιρίας ενός αγαθού.

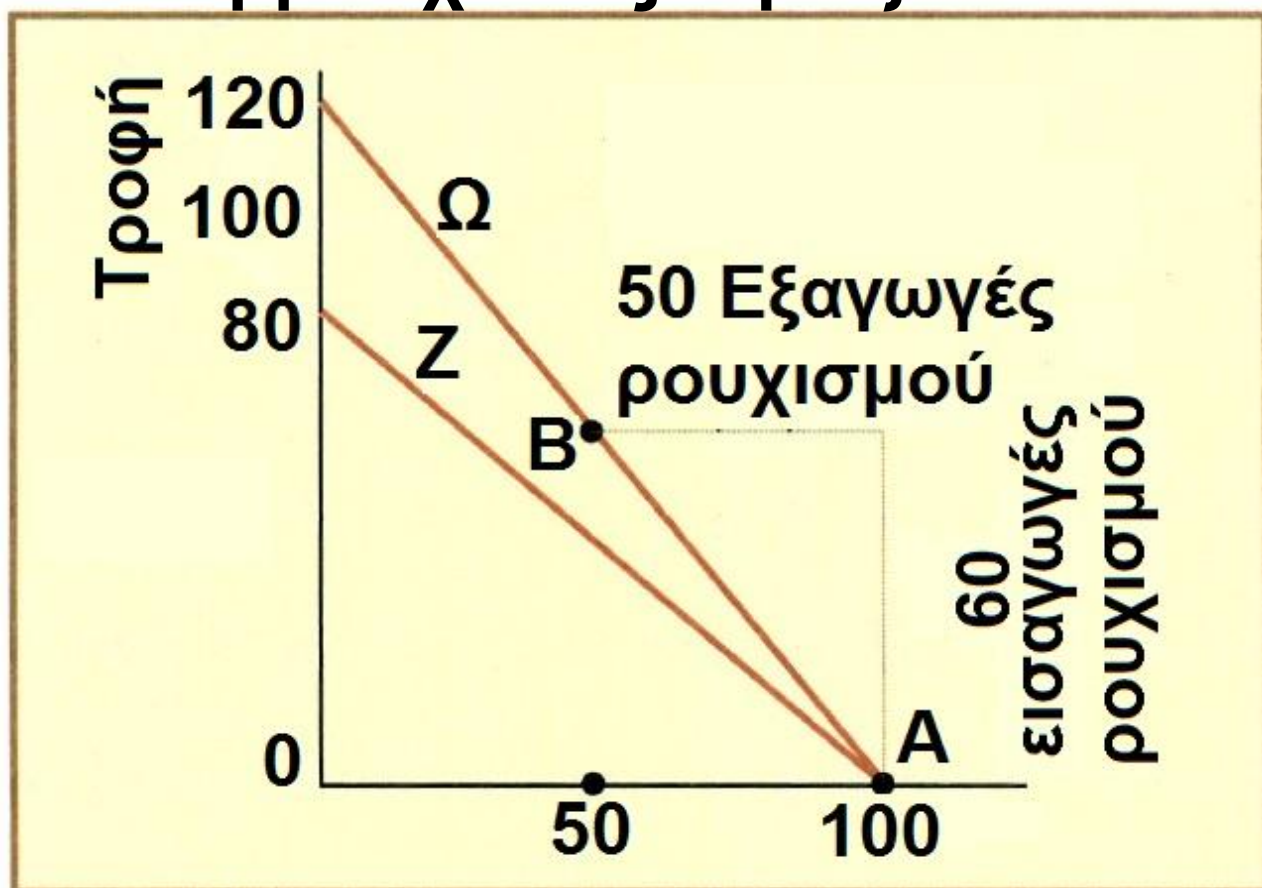
Χωρίς διεθνές εμπόριο κάθε χώρα μπορεί να καταναλώσει μόνο ό,τι παράγει. Δεν υπάρχει κανένας τρόπος ώστε κάποια από τις δύο πα-

ραπάνω χώρες να μπορεί να φτάσει σ' ένα σημείο κατανάλωσης που να βρίσκεται εκτός της καμπύλης. Πώς άλλωστε η κατανάλωση μιας χώρας θα μπορούσε να ξεπεράσει την παραγωγή της; Αυτό θα μπορούσε να συμβεί μόνο, εάν σύμφωνα με τη θεωρία του συγκριτικού πλεονεκτήματος επιτραπεί το διεθνές εμπόριο. Αν τοποθετήσουμε τις δύο καμπύλες στο ίδιο διάγραμμα, όπως στην εικ. 4.9 τι θα γινόταν εάν η Z ειδικεύονταν στο ρουχισμό, όπως στο σημείο A, και πουλούσε μερική από τη παραγωγή της στην Ω στις τιμές της τελευταίας; Από τις 100 μονάδες του τελικού προϊόντος στο ρουχισμό, θα μπορούσαν να εξαχθούν, ας πούμε, 50 μονάδες και να αγορασθούν 60 μονάδες τροφής, γιατί εάν οι τιμές είναι στην αναλογία 12/10 στην Ω , τότε

50 μονάδες ρουχισμού θα εξαγόραζαν 60 μονάδες τροφής. Έτσι, η Z καταναλώνει στο σημείο B εκτός της καμπύλης παραγωγικών δυνατοτήτων. Η Ω επίσης, μπορεί να κερδίσει από το εμπόριο κατ' ανάλογο τρόπο.

Η ύπαρξη των εισαγωγών και εξαγωγών μεταξύ των δύο συνεταίρων του παραδείγματος μας θα σημαίνει αλλαγή στις τιμές. Όποια και αν είναι η καταληκτική τιμή, το εμπόριο θα επιτρέψει και στις δύο χώρες συγχρόνως να καταναλώσουν εκτός των καμπυλών παραγωγικών δυνατοτήτων τους. Αυτή είναι η θεωρία του συγκριτικού πλεονεκτήματος, η οποία τονίζει ότι αυτό που κερδίζει από το εμπόριο μια χώρα δεν συνιστά απώλεια για την άλλη. Στο μοντέλο του συγκριτικού πλεονεκτήματος, το εμπόριο είναι

ένα θετικό παιχνίδι στο οποίο και οι δύο συμμετέχοντες κερδίζουν.



Εικόνα 4.9 Το όφελος της χώρας Ζ από το εμπόριο στο μοντέλο του συγκριτικού πλεονεκτήματος.

Κάνοντας εμπόριο με τις τιμές της χώρας Ω, η χώρα Ζ μπορεί να καταναλώσει μέχρι ένα σημείο, όπως το Β, το οποίο βρίσκεται έξω από τις δικές της καμπύλες παραγωγικών δυνατοτήτων.

4.4.2 Το διεθνές εμπόριο ως εμπόδιο ανάπτυξης

Οι αντιρρήσεις που έχουν διατυπωθεί κατά καιρούς για τη συμβολή του διεθνούς εμπορίου στην ανάπτυξη μιας χώρας εντοπίζονται κυρίως στην άποψη ότι η θεωρία του συγκριτικού πλεονεκτήματος είναι ελαττωματική και το εμπόριο είναι πιθανόν να έχει ως αποτέλεσμα μια "άνιση ανταλλαγή".

Οι εξαγωγές των λιγότερο αναπτυγμένων χωρών δεν καταφέρνουν να δημιουργήσουν ανάπτυξη, εξαιτίας του γεγονότος ότι αυτές κυρίως αφορούν πρωτογενή προϊόντα έναντι των άλλων συναλλασσόμενων αλλά προηγμένων χωρών που παράγουν βιομηχανικά προϊόντα που είναι πιο επικερδή. Έτσι, οι υποστη-

ρικτές των απόψεων αυτών, διατυπώνουν την άποψη ότι οι προοπτικές για εξαγωγές από τις αναπτυσσόμενες χώρες, ιδιαίτερα πρωτογενών προϊόντων, είναι φτωχές και ότι οι τιμές αυτών των εξαγωγών έχουν μειωθεί σε σχέση με τις τιμές των αγαθών που εξάγονται από το βιομηχανικό κόσμο. Επιπλέον, υπάρχει μικρή παγκόσμια ικανότητα να απορροφήσει ένα συνεχώς αυξανόμενο όγκο εξαγωγών από τις αναπτυσσόμενες χώρες.

Όλες οι απόψεις που σχετίζονται με το εμπόριο και τις αντιρρήσεις που εκφράζονται ως προς την αξία της θεωρίας του συγκριτικού πλεονεκτήματος για τις αναπτυσσόμενες χώρες, ονομάζονται "θεωρία εξάρτησης". Η ονομασία υπονοεί την απομόνωση των λιγότερο αναπτυγ-

μένων χωρών (της "περιφέρειας") μέσα σε μία κατώτερη και δυσμενέστερη συγκριτικά εμπορική σχέση με τις βιομηχανικές χώρες (το "κέντρο").

Ανάμεσα στις δύο ακραίες θεωρητικά απόψεις, δηλαδή αυτής που στηρίζεται στη θεωρία του συγκριτικού πλεονεκτήματος και της θεωρίας της εξάρτησης, θα πρέπει να σταθούμε στο ότι το εμπόριο είναι πολύ σπουδαίο, αλλά δεν πρέπει να υπερεκτιμήσουμε αυτή τη σημασία. Η αναλογία εμπορίου - εισοδήματος παγκοσμίως το 1988 (οι παγκόσμιες εξαγωγές διαιρεμένες με το παγκόσμιο εισόδημα) ήταν μόνο 16%. Σε μεγάλες χώρες με χαμηλή αναλογία εμπορίου - εισοδήματος (Αργεντινή 9%, Βραζιλία 7%, Ινδία 8%) μία τετραπλάσια βελτίωση στις εξαγωγικές

τιμές, με ίδιες εισαγωγικές τιμές, έχει υπολογιστεί ότι θα αύξαινε το εθνικό εισόδημα μόνο μεταξύ 28% έως 36%. Στην Ινδία θα απαιτούνταν μια αύξηση στις εξαγωγικές τιμές 12 φορές για να διπλασιαστεί το εθνικό εισόδημα. Οπωσδήποτε πάντως, για κάποιες σπουδαίες από τις αναπτυσσόμενες χώρες, το εμπόριο δεν μπορεί να θεωρηθεί ως η μοναδική αιτία φτώχειας. Τα εισοδήματα είναι χαμηλά σε αυτές τις χώρες κυρίως εξαιτίας της χαμηλής τους παραγωγικότητας, όχι εξαιτίας των συνθηκών που αντιμετωπίζουν στο ξένο εμπόριο. Τα κέρδη από την αύξηση της παραγωγικότητας είναι το κλειδί για την ανάπτυξη μακροπρόθεσμα, όπως ήδη έχουμε αναφέρει.

4.4.3 Παγκοσμιοποίηση των αγορών και ηλεκτρονικό εμπόριο

Κατά τη διάρκεια των προηγούμενων τριών δεκαετιών μία αξιοσημείωτη παγκοσμιοποίηση της οικονομίας έλαβε χώρα. Η αυξανόμενη ενσωμάτωση των εθνικών οικονομιών στις παγκόσμιες αγορές φαίνεται ότι αλλάζει σημαντικά τον όγκο και το χαρακτήρα της διεθνούς ροής πόρων. Η επέκταση του παγκόσμιου εμπορίου καθοδηγείται υποχρεωτικά από τον τραπεζικό τομέα, ο οποίος παρέχει χρηματοδότηση για διεθνείς συναλλαγές. Τα χρήματα μπορούν τώρα να μεταφερθούν αμέσως από τη μία γωνία της γης στην άλλη. Πολυεθνικές εταιρείες δημιουργούν παγκόσμια εργοστάσια με οριζόντια και κάθετη οργάνωση που έχουν εξα-

πλωθεί σε πολλές χώρες. Το αυξανόμενο μέγεθος, η ανταγωνιστικότητα και η εξάπλωση των διεθνών οικονομικών αγορών έχουν τη δυνατότητα να δώσουν ώθηση στις χαμηλού εισοδήματος οικονομίες.

Από την άλλη πλευρά, η ομάδα των πλούσιων χωρών έχει πάρει ένα αυξανόμενο μερίδιο της διεθνούς ροής αγαθών και υπηρεσιών.

Τα αποτελέσματα αυτής της παγκοσμιοποίησης είναι διττά. Πρώτον, η δύναμη και η επιρροή καθενός από τα κράτη, ιδιαίτερα στον Τρίτο Κόσμο, εξασθενεί. Δεύτερον, υπάρχουν αυξημένοι κίνδυνοι οικονομικής αστάθειας της αγοράς, η πρόσβαση στις παγκόσμιες αγορές μπορεί να γίνει πιο δύσκολη για τους παραγωγούς χαμηλής τεχνολογίας και τα αποτελέσματα της οικονομικής μεγέ-

θυνσης των αναπτυγμένων χωρών, μπορεί να μην ωφελούν πια αυτόματα τα πιο φτωχά κράτη.

Στο πλαίσιο αυτό και με τη βοήθεια της τεχνολογίας έχει αναπτυχθεί μία μορφή εμπορίου, το ηλεκτρονικό εμπόριο το οποίο συμπεριλαμβάνει τη διενέργεια πάσης φύσεως εμπορικών συναλλαγών οι οποίες βασίζονται στην ηλεκτρονική επεξεργασία και μετάδοση δεδομένων σε κείμενο, ήχο και εικόνα.

Η ηλεκτρονική μεταφορά κεφαλαίων και ανταλλαγή δεδομένων που πρωτοεμφανίστηκαν στη δεκαετία του 1970 και γίνονταν μέσω μισθωμένων γραμμών ιδιωτικών κυκλωμάτων, κατατάσσονται στις πρώτες εφαρμογές του ηλεκτρονικού εμπορίου. Στη σύγχρονη μορφή του,

όμως, το ηλεκτρονικό εμπόριο έχει ζωή μόλις τριών ετών.



Εικόνα 4.10 Το ηλεκτρονικό εμπόριο εκμηδενίζει γεωγραφικούς και άλλους περιορισμούς που υπήρχαν παλαιότερα.

Το ηλεκτρονικό εμπόριο περιλαμβάνει συναλλαγές μέσω ηλεκτρονικών μέσων, οι οποίες πραγματοποιούνται μεταξύ επιχειρήσεων, καταναλωτών, κρατικών αρχών, κ.λπ. Οι συναλλαγές μεταξύ επιχειρήσεων κυριαρχούν στις συναλλαγές ηλεκτρονικού εμπορίου και κατέχουν μερίδιο 88% του συνόλου με χαρακτηριστικό παράδειγμα την ανταλλαγή δεδομένων.

Η ανάπτυξη του ηλεκτρονικού εμπορίου επιφέρει αλλαγές στην οργάνωση των επιχειρήσεων και στη συμπεριφορά των καταναλωτών.

Ειδικότερα, μέσω του ηλεκτρονικού εμπορίου προωθείται:

- η δημιουργία νέων ευκαιριών για την επίτευξη οικονομιών κλίμακας, παρέχοντας σε πολλές εται-**

ρείες τη δυνατότητα συναλλαγών σε αγορές που έως πρόσφατα ήταν τελείως απομονωμένες, μη προσβάσιμες, λόγω της γεωγραφικής τους θέσεως, συμβάλλοντας έτσι στην παγκοσμιοποίηση των αγορών,

- η δημιουργία των απαραίτητων συνθηκών για τη διανομή άυλων προϊόντων, όπως ταξιδιωτικές υπηρεσίες, λογισμικά προγράμματα, χρηματοπιστωτικές υπηρεσίες, υπηρεσίες διαχειρίσεων πληροφοριακών δεδομένων κ.λπ. και**
- η ανάπτυξη του Διαδικτύου (Internet) και η καθιέρωση του ως ενός από τα πλέον σημαντικά δίκτυα διενέργειας εμπορικών δραστηριοτήτων.**

Για τον καταναλωτή, το ηλεκτρονικό εμπόριο παρέχει εύκολη και άμεση πρόσβαση σε ένα διευρυμένο χώρο πληροφοριών, υπηρεσιών και προϊόντων (σε μια παγκόσμια αγορά) καθώς και άμεση πρόσβαση στον παραγωγό, παρακάμπτοντας τα «παραδοσιακά» δίκτυα προώθησης, διανομής και διαμεσολαβήσεως, όπως αντιπρόσωποι μεσίτες, πράκτορες κ.λπ.

ΠΕΡΙΛΗΨΗ

Έχει εκτιμηθεί ότι η μεγέθυνση της οικονομίας συνοδεύεται από μία δι-
αρθρωτική μεταβολή. Αυτή η μετα-
βολή αφορά κυρίως τη μεταφορά
πόρων από τον πρωτογενή τομέα
παραγωγής στο δευτερογενή κυρίως
τομέα και στη συνέχεια στον τριτο-
γενή.

Το γεωργικό προϊόν αυξάνεται σε
απόλυτα μεγέθη, κατά τη διαδικασία
της οικονομικής ανάπτυξης, αλλά η
συμμετοχή του στο συνολικό προϊόν
της οικονομίας (ως ποσοστού) μειώ-
νεται. Κατά τη διαδικασία της οικο-
νομικής ανάπτυξης δηλαδή, υπάρχει
αύξηση του προϊόντος σε όλους τους
τομείς της οικονομίας (γεωργία, βιο-
μηχανία, υπηρεσίες), αλλά αναλογι-

κά η αύξηση στη βιομηχανία και τις υπηρεσίες είναι μεγαλύτερη.

Η διαρθρωτική αυτή αλλαγή είναι μη αναστρέψιμη και αφορά αυτό που παράγεται, τον τρόπο με τον οποίο οργανώνεται η παραγωγή, τη χρήση της εργασίας και τελικά τον προορισμό της παραγωγής

Η επέκταση της τεχνολογίας και η συσσώρευση ανθρώπινου κεφαλαίου δημιουργεί μία τάση ομοιογένειας ανάμεσα στον πρωτογενή, δευτερογενή και τριτογενή τομέα σε ό,τι αφορά το επίπεδο του προϊόντος ανά εργαζόμενο.

Η γεωργική πρόοδος συμβάλλει στην ενίσχυση της παραγωγικότητας ολόκληρης της οικονομίας, αν και παραδοσιακά ο ρόλος της γεωργίας στην οικονομική ανάπτυξη έχει θεωρηθεί ότι είναι παθητικός και υ-

προσθηκτικός. Σήμερα, οι ειδικοί στα αναπτυξιακά θέματα έχουν συνειδητοποιήσει ότι η γεωργία όχι μόνο δεν πρέπει να παίζει παθητικό και απλά υποστηρικτικό ρόλο στη διαδικασία της οικονομικής ανάπτυξης, αλλά αντίθετα θα πρέπει να ανακτήσει δυναμική και εξέχουσα θέση σε κάθε ολοκληρωμένη στρατηγική. Η επικρατούσα πλέον άποψη είναι ότι η βιομηχανική ανάπτυξη θα περιορισθεί, αν δεν υπάρχει αγροτική πρόοδος.

Η διαρθρωτική μεταβολή που συνοδεύει τη διαδικασία εκβιομηχάνισης αλλάζει όχι μόνο το φυσικό τοπίο των χωρών μέσω της αστικοποίησης, της εσωτερικής μετανάστευσης του εργατικού δυναμικού και της εγκαθίδρυσης ενός συμπλέγματος αστικών επιχειρήσεων, αλλά επίσης

αλλάζει, συνήθως ανεπιστρεπτί, πολλές από τις πολιτιστικές, κοινωνικές και άλλες θεσμικές δομές που έχουν χαρακτηρίσει μία συγκεκριμένη κοινωνία και την έχουν διαμορφώσει.

Η επιτυχημένη εκβιομηχάνιση είναι μία σύνθετη λειτουργία που δεν μπορεί να εξηγηθεί με απλό τρόπο. Σε επίπεδο επιχείρησης η εκβιομηχάνιση προϋποθέτει την υιοθέτηση νέων τεχνολογιών και την απόκτηση νέων δεξιοτήτων. Σε εθνικό επίπεδο, η εκβιομηχάνιση απαιτεί την εισαγωγή κανόνων σχετικών με την παρουσία, την υιοθέτηση πρωτοβουλιών, τη συσσώρευση ανθρώπινου κεφαλαίου μέσω της εκπαίδευσης, της υγείας και της διατροφής, καθώς και προσπάθειών για απόκτηση και εξάπλωση της τεχνολογίας. Οι δια-

φοροποιήσεις σε όλα αυτά οδηγούν σε πολύ διαφορετικούς βαθμούς βιομηχανικής απόδοσης.

Το εμπόριο, θεωρείται για πολλούς ως ένας επιταχυντής της ανάπτυξης, αν και η άποψη αυτή δεν βρίσκει καθολική αποδοχή. Η ιδέα ότι το εμπόριο είναι ένα κίνητρο προς την ανάπτυξη βασίζεται στη θεωρία του συγκριτικού πλεονεκτήματος.

Οι αντιρρήσεις που έχουν διατυπωθεί κατά καιρούς για τη συμβολή του διεθνούς εμπορίου στην ανάπτυξη μιας χώρας εντοπίζονται κυρίως στην άποψη ότι η θεωρία του συγκριτικού πλεονεκτήματος είναι ελαττωματική και το εμπόριο είναι πιθανόν να έχει ως αποτέλεσμα μια "άνιση ανταλλαγή".

Ανάμεσα στις δυο ακραίες θεωρητικά απόψεις, δηλαδή αυτής που στηρίζεται στη θεωρία του συγκριτικού πλεονεκτήματος και της θεωρίας της εξάρτησης, θα πρέπει να σταθούμε στο ότι το εμπόριο είναι πολύ σπουδαίο, αλλά δεν πρέπει να υπερεκτιμήσουμε αυτή τη σημασία.

Κατά τη διάρκεια των προηγούμενων τριών δεκαετιών μία αξιοσημείωτη παγκοσμιοποίηση της οικονομίας έλαβε χώρα. Στο πλαίσιο αυτό και με τη βοήθεια της τεχνολογίας έχει αναπτυχθεί μία μορφή εμπορίου, το ηλεκτρονικό εμπόριο, που συμπεριλαμβάνει τη διενέργεια πάσης φύσεως εμπορικών συναλλαγών οι οποίες βασίζονται στην ηλεκτρονική επεξεργασία και τη μετάδοση δεδομένων σε κείμενο, ήχο και εικόνα.

ΕΡΩΤΗΣΕΙΣ

1. Ποια είναι η διαρθρωτική αλλαγή που συνοδεύει την οικονομική μεγέθυνση;
2. Ποιες είναι οι αλλαγές στο εργατικό δυναμικό που παρατηρούνται κατά τη διαρθρωτική αλλαγή που συνοδεύει την οικονομική μεγέθυνση;
3. Ποια είναι η συμμετοχή και η σημασία ίου αγροτικού τομέα κατά τη διαδικασία της ανάπτυξης;
4. Ποια είναι η σχέση μεταξύ επιπέδου ανάπτυξης και συμμετοχής της γεωργίας και της βιομηχανίας στο ΑΕΠ;
5. Πώς η μεγαλύτερη γεωργική παραγωγικότητα συμβάλλει στην ανάπτυξη μιας οικονομίας;

6. Σε τι διαφέρουν η "συμβολή αγοράς" και η "συμβολή συντελεστή" κατά την εξέταση της συμβολής της μεγαλύτερης γεωργικής παραγωγικότητας στην ανάπτυξη μιας οικονομίας;
7. Τι εννοούμε όταν λέμε ότι πραγματοποιείται μεταφορά πόρων από τη γεωργία σε άλλους τομείς;
8. Ποιοι πρέπει να είναι οι στόχοι μιας στρατηγικής που αφορά τη γεωργική ανάπτυξη;
9. Ποιες αλλαγές συνεπάγεται η διαδικασία της εκβιομηχάνισης σε μια χώρα;
10. Γιατί παρατηρείται συχνά αντίθεση προς την εκβιομηχάνιση, αφού αυτή αποδεδειγμένα συχνά συναρτάται με την οικονομική ανάπτυξη;

- 11. Ποιοι είναι οι βασικοί λόγοι για την προώθηση της βιομηχανικής ανάπτυξης;**
- 12. Ποια είναι η θεωρία του "συγκριτικού αποτελέσματος";**
- 13. Πώς δικαιολογούνται οι διαφορετικές απόψεις ως προς το αν το εμπόριο είναι ένας επιταχυντής της ανάπτυξης;**
- 14. Τι είναι η παγκοσμιοποίηση της οικονομίας και τι το ηλεκτρονικό εμπόριο;**

ΠΕΡΙΕΧΟΜΕΝΑ

ΚΕΦΑΛΑΙΟ 4: Τομείς Ανάπτυξης και Τεχνολογικών Εφαρμογών

4.1	Διαρθρωτική αλλαγή και ανάπτυξη	9
4.2	Γεωργία και ανάπτυξη	23
4.2.1	Σημασία της γεωργικής ανάπτυξης	35
4.2.2	Στρατηγικές γεωργικής ανάπτυξης	44
4.3	Εκβιομηχάνιση και γεωργική ανάπτυξη	53
4.3.1	Στρατηγικές βιομηχανικής ανάπτυξης	64

4.4	Εμπόριο και ανάπτυξη	68
4.4.1	Το διεθνές εμπόριο ως κίνητρο ανάπτυξης	72
4.4.2	Το διεθνές εμπόριο ως εμπόδιο ανάπτυξης	80
4.4.3	Παγκοσμιοποίηση των αγορών και ηλεκτρονικό εμπόριο	84

Με απόφαση της Ελληνικής Κυβέρνησης τα διδακτικά βιβλία του Δημοτικού, του Γυμνασίου και του Λυκείου τυπώνονται από τον Οργανισμό Εκδόσεως Διδακτικών Βιβλίων και διανέμονται δωρεάν στα Δημόσια Σχολεία. Τα βιβλία μπορεί να διατίθενται προς πώληση, όταν φέρουν βιβλιοσημο προς απόδειξη της γνησιότητάς τους. Κάθε αντίτυπο που διατίθεται προς πώληση και δε φέρει βιβλιοσημο θεωρείται κλεψίτυπο και ο παραβάτης διώκεται σύμφωνα με τις διατάξεις του άρθρου 7 του Νόμου 1129 της 15/21 Μαρτίου 1946 (ΦΕΚ 1946, 108, Α").

**Απαγορεύεται η αναπαραγωγή ο-
ποιοδήποτε τμήματος αυτού του
βιβλίου, που καλύπτεται από δι-
καιώματα (copyright), ή η χρήση του
σε οποιαδήποτε μορφή, χωρίς τη
γραπτή άδεια του Παιδαγωγικού Ιν-
στιτούτου.**

**ΕΚΔΟΣΗ 2009 - ΑΝΤΙΤΥΠΑ 30.000 -
ΑΡ. ΣΥΜΒΑΣΗΣ 40/4-2-09**

**ΕΚΤΥΠΩΣΗ: ΣΥΓΧΡΟΝΕΣ ΕΚΔΟΣΕΙΣ
Α.Ε.- ΒΙΒΛΙΟΔΕΣΙΑ: ΕΥΤΑΞΙΑΔΗΣ Β.
- ΙΩΣΗΦΙΔΗΣ Ι. & ΣΙΑ Ο.Ε.**